

ARTCURIAL
BRIEST - POULAIN - F. TAJAN

2092

21 NOVEMBRE 2011 - PARIS

ART DÉCO

ARTCURIAL
BRIEST - POULAIN - F. TAJAN

ARTCURIAL
BRIEST - POULAIN - F. TAJAN



ART DÉCO

LUNDI 21 NOVEMBRE 2011 À 20H
PARIS - HÔTEL MARCEL DASSAULT



ART DÉCO

LUNDI 21 NOVEMBRE 2011 À 20H
PARIS - HÔTEL MARCEL DASSAULT

ARTCURIAL
BRIEST – POULAIN – F.TAJAN

Hôtel Marcel Dassault
7, Rond-Point des Champs-Élysées
75008 Paris

ASSOCIÉS

Francis Briest, Co-Président
Hervé Poulain
François Tajan, Co-Président

DIRECTEURS ASSOCIÉS

Martin Guesnet
Fabien Naudan
Isabelle Bresset

ART DÉCO
VENTE N°2092
LE LUNDI 21 NOVEMBRE 2011
À 20H

Téléphones pendant l'exposition
+33 (0) 1 42 99 16 40

Commissaire-priseur
François Tajan

Assisté de
Félix Marilhac
Expert honoraire près la Cour
d'Appel de Paris
8, rue Bonaparte, 75006 Paris
Tél. : + 33 (0) 1 43 26 47 36
Fax : + 33 (0) 1 43 54 96 87
felix.marilhac@yahoo.fr

Renseignements
Sabrina Dolla
Spécialiste Junior
+ 33 (0) 1 42 99 16 40
sdolla@artcurial.com
Cécile Tajan,
recherches et documentation

EXPOSITIONS PUBLIQUES

Vendredi 18 novembre
11h à 19h

Samedi 19 novembre
11h à 19h

Dimanche 20 novembre
11h à 19h

Lundi 21 novembre
11h à 15h

Catalogue visible sur internet
www.artcurial.com

Comptabilité vendeurs
Léonor de Ligondés
+ 33 (0) 1 42 99 20 06
ldeligondes@artcurial.com

Comptabilité acheteurs
Marion Carteirac,
+33 (0) 1 42 99 20 44
mcarteirac@artcurial.com

Ordres d'achat, enchères par téléphone :
Anne-Sophie Masson
+33 (0)1 42 99 20 51
Fax : + 33 (0) 1 42 99 20 60
bids@artcurial.com

1
ESCALIER DE CRISTAL

VASE BALUSTRE
en cristal blanc transparent. Décor d'iris d'eau gravé à la roue et finement ciselé. Base en bronze doré de la maison Edouard Enot. Signé.
Haut. 18 cm

1 500 – 2 000 €



2
TIFFANY STUDIO

CADRE
en métal doré à vue rectangulaire et entourages intérieur et extérieur perlé. Plat en découpe florale sur fond doublé de verre cathédrale américain beige nuancé marron. Piètement chevalet rabattable.
Signé du cachet Tiffany Studio New York, numéroté 947.
13,5 x 9,5 cm (vue) - 24 x 20 cm (encadrement)

Bibliographie :
Alastair Duncan, «Tiffany Lamps and Metalware», Antique Collectors' Club, Woodbridge, Suffolk, 2007, modèle référencé et reproduit p. 442.

1 500 – 2 000 €



3
Eugène FEUILLATRE
(1870-1916)

PENDENTIF « IBIS »
en or ciselé (en règle) et émaux en plique à jour à décor de roseaux et fleurs de lotus ornementé de pierres de couleurs, rubis et citrine (léger manque à l'émail). Poids brut : 22,92 g.
Signé du poinçon monogramme EF sous l'épingle.
Haut. 7,5 cm

12 000 – 15 000 €



4

Louis MAJORELLE
(1859 - 1926)

COMMODE DEMI-LUNE

en bois fruitier mouluré sculpté et panneaux marquetés en ronce de noyer ouvrant en façade par deux tiroirs à poignées en bronze à motif floraux surmontés d'une niche ouverte. Ceinture sculptée, plateau cuvette à dalle de marbre. Estampillée d'origine : Majorelle Nancy en marqueterie dans le placage.

Haut. 90 cm - larg. 80 cm - prof. 40 cm

4 000 – 6 000 €

4



5

Louis MAJORELLE
(1859 - 1926)

BIBLIOTHÈQUE

du cabinet de travail « Les algues », grand modèle (n°312) en noyer mouluré sculpté à trois caissons verticaux ouvrant au centre par une porte vitrée surmontée d'une niche ouverte et deux éléments latéraux vitrés. Applications d'éléments décoratifs en fer forgé ornementés de vitraux de couleurs en partie haute. Socle à bandeau galbé et piétement d'angle à motif sculpté.

Haut. 235 cm - larg. 208 cm - prof 40 cm

Bibliographie :

Majorelle, catalogue commercial n°1, modèle référencé et reproduit, pl.33 et catalogue n°3, pl.89 ; Alastair Duncan, « Louis Majorelle, Master of Art Nouveau Design », Thames & Hudson, Londres, 1991, modèle référencé et reproduit plein page p. 49 et planche de catalogue Maison Majorelle p.174 ;

5 000 – 6 000 €

5



6

René LALIQUE
(1860-1945)

VIDE-POCHE « LAPIN » - CIRCA 1900-1905

Epreuve d'époque en argent patiné (en règle, poinçon à tête de sanglier). Signé du cachet d'orfèvre Lalique frappé en creux. Poids brut : 158g.

11 x 12 cm

1 800 – 2 000 €

7

René LALIQUE
(1860-1945)

LA RENOMMÉE D'ORSAY - 1926

Testeur à parfum à corps quadrangulaire à cinq flacons juxtaposés d'un seul tenant réunissant les jus les plus célèbres de ce parfumeur. Epreuve en verre moulé pressé blanc, satiné mat et brillant à traces de patine d'origine, marron, pour «Chypre», «Fleur de France», «Le Lys», «Chevalier d'Orsay», «Les Fleurs d'Orsay».

Titre sur chaque bouchon.

Signé en creux.

Haut. 4 cm - base : 22 x 5 cm

Bibliographie :

Félix Marilhac, catalogue raisonné de l'œuvre de verre, Les éditions de l'amateur, Paris, 2011, modèle référencé D'ORSAY-21 et reproduit p.944.

2 000 – 2 200 €

8

René LALIQUE
(1860-1945)

LUSTRE MODÈLE « NOISETIER » -1924

à six ailettes. Épreuves en verre moulé-pressé, blanc, satiné mat à cordelière d'origine et cache bélière en verre.

Signe R. Lalique sur le noyau central.

Haut. 19 cm - Diam. 79 cm

Bibliographie :

Félix Marilhac, René Lalique catalogue de l'œuvre de verre, Les éditions de l'amateur, Paris, 2011 (4ème édition) modèle référencé et reproduit p. 645.

12 000 – 15 000 €



9

DAUM

VASE CYLINDRIQUE - CIRCA 1931

Epreuve en verre jaune teinté dans la masse à surface granitée à l'acide et dégagé en épaisseur intercalaire.

Signé.

Haut. 28,5 cm

Historique :

Modèle réalisé par Paul Daum.

Bibliographie :

Mobilier et Décoration, année 1931, modèle de forme différente reproduit p. 226

2 000 – 3 000 €

10

DAUM

LAMPE DE TABLE

à piètement balustre et abat-jour hémisphérique galbé ouvert en partie haute et tronqué à plat sur le dessus. Epreuves en verre marmoréen tacheté jaune orangé et blanc. Décor branches d'hortensias en fleur et de vols de libellules gravé en réserve à l'acide. Monture d'origine en fer forgé à quatre branches pétiolées arrondies et support à la forme pour le cache ampoule. Signés. Haut 75 cm

Bibliographie :

« Majorelle frères, Nancy », catalogue commercial n°2, lampe de même forme à monture identique reproduite sous le n°30, pl. 4 ; Alastair Duncan, « Louis Majorelle, Master of Art Nouveau Design », Thames & Hudson, Londres, 1991, modèle référencé p. 215

8 000 – 10 000 €



11

Joseph HOFFMANN
(1870 - 1956)

COUPE À FRUITS

en métal argenté à deux coupelles concentriques bombées détachées sur socle en colonne de section octogonale en métal déployé à perforations carrées.

Sans marque d'éditeur ni signature.

Haut. 22 cm - diam. 27 cm

2 000 – 3 000 €

12

Frank LLOYD WRIGHT
(1869 - 1959)

CHAISE D'ENFANT - CIRCA 1912

en bois naturel teinté façon acajou à dossier plat et attaches latérales à fûts de section carrée se prolongeant en piètement arrière. Piètement avant à jambes droites de sections carré, fond de siège à ceinture apparente à bandeau plat, uni. Haut. 78,8 cm - Larg. 38,5 cm - Prof. 42 cm

Historique :

Modèle créé en 1912 pour le Avery Coonley Playhouse, Riverside, Illinois (Etats-Unis).

Bibliographie :

D. A. Hanks, « Frank Lloyd Wright, Decorative Design from the Domino's Plaza collection », Londres, 1989, modèles approchant référencés pp.75/81 ; Th. A. Heinz, « Frank Lloyd Wright : Interiors and Furniture », New York, 1994, modèle approchant référencé p.150

10 000 – 12 000 €



11



12



Avery Coonley Playhouse, Riverside, Illinois

13

André GROULT
(1884-1967)

CABINET

formant bar d'appartement à caisson suspendu quadrangulaire entièrement laqué gris, d'origine, sur quatre pieds d'angle en gaines fuselées facettées. Il ouvre en partie haute par deux portes pleines à articulation latérale sur charnière et partie de plateau rabattable. Décor de bouquets de rose, sculpté en relief, argent et vert à filets d'entourage violet. Intérieurs à tablettes à découpes arrondies (usures et sauts de laque). Haut. 136 cm - larg. 80 cm - prof. 39 cm

Bibliographie :

Félix Marilhac, «André Groult décorateur-ensemblier du XXe siècle», les Editions de l'amateur, Paris, 1997, modèle similaire avec un décor différent référencé et reproduit p. 53.

15 000 – 20 000 €



14

Joseph CSAKY
(1888-1971)

JEUNE FEMME ASSISE AU PLATEAU - CIRCA 1932

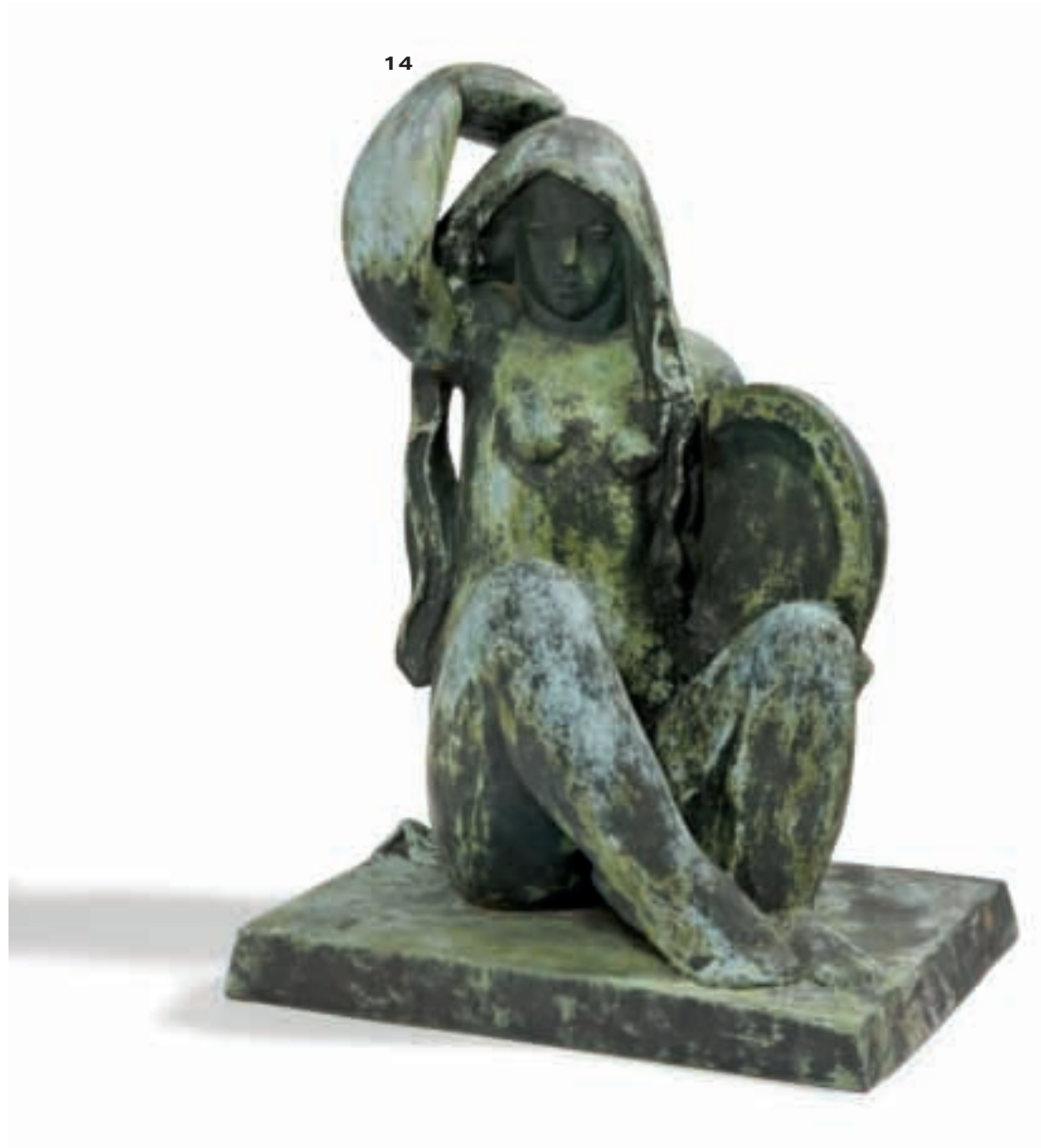
Epreuve en bronze à patine verte (oxydations et coulures). Fonte d'édition de la galerie Jacques De Vos par Blanchet faisant partie du tirage légal autorisé par les ayants droit, marque de fondeur, frappé du cachet AC (pour Atelier Csaky), justificatif numéroté 8/8 et daté 1996. Signée.

Haut. 71 cm - base : 51 x 41 cm

Bibliographie :

Félix Marilhac, « Joseph Csaky », catalogue raisonné de l'Œuvre sculpté, Les éditions de l'amateur, Paris 2007, modèle référencé numéro FM.189/b reproduit p.356.

20 000 – 25 000 €



15

Serge ARAMOFF
(1881- ?)

« FAUNESSE AUX PAMPRES »

Epreuve en bronze à patine verte nuancée (oxydations et coulures). Fonte d'édition à cire perdue de Delval, cachet de fondeur, justificatif de tirage numéroté 4/8. Signée.

Haut. 140 cm - base : 50 x 34 cm

15 000 – 20 000 €



François-Louis SCHMIED
(1873-1941)

«LE CANTIQUÉ DES CANTIQUES»

Traduction de Ernest Renan. In-8 (25x18,5 cm) en deux volumes, monté sur onglet et relié, comprenant de nombreuses gravures sur bois gravées en couleurs, édition tirée à 110 exemplaires, les 6 premiers étant exemplaires de collaborateurs et comportant une suite de gravure, ornementée d'une gouache originale signée de l'artiste et dédiée « à mon vieux Pierre, pour sa collaboration intelligente et affectueuse ». Reliure à dos demi maroquin havane à titre or, premier volume à plat de couverture doublé d'un laque de Jean Dunand (1925) à bandeau en partie haute à décor des fleurs et des fruits en laque de couleurs et incrustations de coquille d'œuf, deuxième plat de couverture en laque unie marron, doublure et garde de cuir, deuxième reliure de suite en couleurs, demi maroquin havane. Première édition tirée à 110 exemplaire plus 6 exemplaires de collaborateurs en deux volume, tous sur vélin. Chemise et étui d'origine pour chaque volume. Signée F.L. Schmied sous le bandeau du plat de couverture et Jean Dunand laqueur sur le plat intérieur, marqué Cretté successeur de Marius Michel sur la troisième de couverture.

Provenance:

Exemplaire personnel de Pierre Bouchet collaborateur, est ajouté en fin d'exemplaire, le menu du déjeuner du 16 juin 1926 signé par les participants dont Messieurs, Bartou, Mardrus, André, Dunand, Schmied, Bormans, Monnier, etc...

Bibliographie :

Félix Marilhac, Jean Dunand, sculpteur, dinandier, laqueur «, Thames & Hudson et Les éditions de l'amateur, Londres, Paris, référencé sous le numéro 827 « fleurs et fruits » p. 288.

30 000 – 40 000 €



Rare ensemble de 5 sculptures exceptionnelles de Léon Indenbaum provenant de l'atelier de l'artiste

17

Léon INDENBAUM

(1890-1980)

« MATERNITÉ » - 1917

Bas relief en chêne patiné, taille directe.

Signé en bas à gauche.

146,50 x 27 x 2 cm

Provenance :

Atelier de l'artiste

Ce bas-relief exécuté en 1917 représente la femme et la fille de l'artiste. Il fait parti d'une série de bas-reliefs en chêne commandés par Jacques Doucet et Paul Poiret, célèbres couturiers et collectionneurs, mécènes de l'artiste

35 000 – 45 000 €



(détail)



Rare ensemble de 5 sculptures exceptionnelles de Léon Indenbaum provenant de l'atelier de l'artiste

18

Léon INDENBAUM
(1890-1980)

« **PORTRAIT DE JEUNE FILLE** » - CIRCA 1927

Epreuve en bronze à patine noire, fonte réalisée du vivant de l'artiste à cire perdue de A. Valsuani, cachet de fondeur. Tirage limité à huit exemplaires plus deux épreuves hors commerce et deux épreuves d'artistes.

Cachet de fondeur, signature monogramme L. I.
Haut. 24 cm - larg. 11 cm - prof. 20 cm

Provenance :
Atelier de l'artiste.

2500 – 3000 €

19

Léon INDENBAUM
(1890-1980)

« **BUSTE DE JEUNE GARÇON** » - 1957

Epreuve en bronze à patine noire. Fonte de la fonderie Tesconi, Pietrasenta, réalisée du vivant de l'artiste, marque de fondeur, tirage limité à huit exemplaires plus deux épreuves hors commerce et deux épreuves d'artistes.

24 x 14,50 x 12 cm

Provenance :
Atelier de l'artiste

1 200 – 1 500 €

20

Léon INDENBAUM
(1890-1980)

« **FILLE AUX ANGLAISES** » - 1913

Epreuve en bronze à patine noire, fonte réalisée du vivant de l'artiste. Tirage limité à huit exemplaires plus deux épreuves hors commerce et deux épreuves d'artistes.

Signé et numéroté 2/12.
29 x 20 x 24,50 cm

Provenance :
Atelier de l'artiste

4 000 – 6 000 €

21

Léon INDENBAUM
(1890-1980)

« **TÊTE DE FEMME** » - 1950

Sculpture en terre cuite patinée, réalisée du vivant de l'artiste. Tirage limité à huit exemplaires plus deux épreuves hors commerce et deux épreuves d'artistes.

Cachet de la signature de l'artiste, daté 1950.
43 x 28 x 32 cm

Provenance :
Atelier de l'artiste

10 000 – 15 000 €



22

CHRISTOFLE ORFÈVRE

VASE AUX SERPENTS

Epreuve en bronze patiné vert Antico à corps ovoïde ornementé de quatre corps et têtes de serpents incrustés de filets dorés figurant les écailles (fond percé pour fixation).
Signé du cachet de fabrique et numéroté 1007.
Haut. 35 cm

Historique :

Un exemplaire similaire se trouve dans les collections du Musée Bouilhet-Christofle actuellement en présentation au Musée des Années trente à Boulogne-Billancourt

7 000 – 8 000 €

23

Emile Jacques RUHLMANN

(1879 - 1933)

MIROIR DE TABLE

en acajou à montant latéral à encoches ornementé de pastilles d'ivoire sur socle rectangulaire à piètement boule en bronze argenté. Miroir amovible en bronze argenté et pivot latéraux, fond arrière doublé de placage soleil.

Estampillé.

Haut. 35 cm (totale) - socle : 35,5 x 12 cm

Bibliographie :

Florence Camard, « Jacques Emile Ruhlmann », Editions Monelle Hayot, Saint-Rémy-en-l'eau, 2009, modèle reproduit dans une photo d'intérieur p. 114. Aaron Lederfajn, Xavier Lenormand, « 1930, quand le meuble devient sculpture »: exposition du 6 mars au 6 juin 1981, Le Louvre des antiquaires Editeur, Paris, 1981, modèle reproduite et référencé p.17.

10 000 – 15 000 €

24

Georg JENSEN

(1866-1935)

MÉNAGÈRE EN ARGENT

se composant de 24 grandes cuillères, 24 grands couteaux, 24 grandes fourchettes, 24 cuillères à dessert, 24 couteaux à dessert, 24 fourchettes à dessert, 24 fourchettes à poissons, un service à poisson (pèle et fourchette), deux services à salade (deux fourchettes, deux cuillères), deux cuillères à sauce, deux pelles à tarte, 18 cuillères à glace, 12 fourchette à gâteaux, 12 cuillères à café, 10 cuillères à thé, 1 cuillère à mélange, un service à hors d'œuvre (6 pièces), 2 salerons avec leur cuillère.

Signé du cachet de fabrique.

Poids brut total : 13,884 kg.

8 000 – 10 000 €



L'ours blanc de François Pompon

25

François POMPON
(Saulieu, 1855- Paris, 1933)

OURS BLANC - 1927

Sculpture en marbre blanc, taille directe (petites restaurations, éclats recollés à trois des pieds).
Signé sous la patte postérieure gauche.
Haut. 24,8 cm long. 46,5 cm larg. 12 cm

Un certificat de Madame Liliane Colas sera remis à l'acquéreur

Provenance :

Offert par le Duc Henri de Rothschild à Monsieur L., architecte, en paiement des plans d'une maison de campagne à Chantilly. Cette commande a été faite par l'intermédiaire de Monsieur Maurice Lazard, homme d'affaire du Duc Henri de Rothschild. L'ours est réglé et livré le 21.05.1927 à Monsieur L.*

Resté dans la famille depuis.

* Sources : Extrait du livre de compte de François Pompon, Fonds Pompon

Historique :

En 1922, François Pompon révèle toute l'étendue de son talent en exposant, au Salon d'automne, à 67 ans, son ours monumental.

Notre ours en marbre est la troisième réplique de la réduction de cet ours monumental de 1922.

A ce jour, treize répliques ont été répertoriées, trois ont été exécutées par le praticien Jean Joachim Supéry, toutes identifiées (le premier offert à Frantz Jourdain, le 5ème et le dernier sont notés dans le carnet de François Pompon).

Notre exemplaire n'y figure pas, il a donc été exécuté par l'artiste lui-même.

Bibliographie :

Catherine Chevillot, Liliane Colas, Anne Pinget,
François Pompon, éditions Gallimard-Electra-Réunion des
Musées Nationaux, Paris, 1994, p.212, n.122D.

Exposition :

«François POMPON, le retour du lisse», Musée d'Orsay,
Paris - 17 octobre 1994 - 23 janvier 1995.

60 000 – 80 000 €



François Pompon au travail dans son atelier

© D.R.



L'ours blanc de François Pompon

Voilà un homme que chacun s'accorde à reconnaître comme le plus grand des sculpteurs animaliers du XX^{ème} siècle. Plus qu'aucun autres à son époque, François Pompon a réussi à rendre l'expression physique de chacun de ses modèles en saisissant avec véricité sa présence physique la plus caractéristique et son caractère psychologique le plus profond. Par une sorte de compréhension unique de la gènte animale il aboutit dans ses transpositions sculptées à une simplification des formes et des volumes en masses lisses qu'animent de douces articulations les rendant comme intemporelles tout en restant réalistes.

Qu'il s'agisse de plâtres patinés, de bronzes ou de marbres représentant des animaux sauvages ou domestiqués, chaque matière est au service de la forme et concoure à l'authentique perfection de son expression artistique la plus parfaite. A cet égard « Ours blanc » présenté en taille réelle au Salon d'Automne de 1922 peut être considéré comme son œuvre la plus aboutie et l'analyse de sa transposition en taille réduite datant de 1927 que nous présentons ici et qu'a bien voulu en faire Madame Liane Colas, co-auteur du catalogue raisonné de l'Œuvre sculpté de François Pompon, nous conforte dans cette approche en la considérant de la main du Maître.

Félix Marilhac.



26

Jacques NAM (Jacques Lehmann dit,)
(1881-1974)

« **LE CERISIER** »

Panneau rectangulaire en laque de Chine gravé façon Coromandel et rehaussé de couleurs au naturel. Encadrement d'origine en débordement. Signé dans un cartouche en bas à droite, titré sur une étiquette et situé au dos.

70 x 70 cm (panneau seul) - 84 x 84 cm (avec encadrement)

Provenance :

Ancienne Collection Alain Lesieutre.

Exposition :

Le Louvre des Antiquaires, « Quand le meuble devient sculpture », 6 mars au 6 juin 1981.

Bibliographie :

Alain Lesieutre, « The Spirit and Splendour of Art Deco », Paddington Press, New York, 1974, reproduit p. 251. Aaron Lederfajn, Xavier Lenormand, « 1930, quand le meuble devient sculpture » : exposition du 6 mars au 6 juin 1981, Le Louvre des antiquaires Editeur, Paris, 1981, modèle reproduite et référencé p.47.

6 000 – 8 000 €

27

André MARGAT
(1903-1999)

« **LA JUNGLE** »

Panneau à décor d'idoles, d'animaux sur fond de végétations exotiques en laques polychromes. Encadrement d'origine à plat débordant en ébène de Macassar.

Signé en bas à droite.

65 x 100 (panneau seul) - 95 x 130 cm (avec encadrement)

6 000 – 7 000 €

28

André MARGAT
(1903-1999)

« **MOOGLIE** »

Pastel à fond or sur papier crème. Encadrement d'origine à plat débordant en ébène de Macassar. Signé en bas à gauche et daté 1944.

105 x 75 cm (panneau seul) - 133 x 103 cm (avec encadrement)

5 000 – 6 000 €

27



28



26



29

Max LE VERRIER

(1891-1973)

«SINGES»

Deux épreuves en bronze à patine brune, une signée et reposant sur un socle circulaire ; l'autre non signée. Sans cachet ni marque de fondeur.

Haut : 82 et 85 cm

On y joint deux socles en aluminium riveté

Haut : 104 cm - Larg : 42 - Prof : 42 cm

10 000-12 000 €



30

Jean-Michel FRANK (attribué à)
(1895 - 1941)

JARDINIÈRE

en fer forgé peint en blanc façon branchage
d'après un modèle de jardin du XIXe siècle.
Haut. 91 cm - larg. 72 cm - prof. 60 cm

Historique :

Modèle de jardin d'hiver du XIXème siècle, repris par le
décorateur dans ses installations d'époque 1930.

Bibliographie :

François Baudot, «Jean-Michel Frank», Éditions Assouline,
Paris, 1998, modèle similaire reproduit p. 22.

10 000 – 12 000 €

30



31

Eugène PRINTZ
(1889 - 1948)

**SUITE DE SIX FAUTEUILS BRIDGE
ET DEUX CHAISES**

en noyer vernissé à dossier droit légèrement
galbé. Piètement avant en gaine fuselée et
accotoirs détachés à manchettes soulignées
et sculptées. Fond de siège et dossier gainés
d'origine de cuir beige (usagé) à filets
d'encadrement dorés.

Haut. 84 cm - larg. 49 cm - prof. 50 cm

Bibliographie :

Guy Bujon - Jean-Jacques Dutko, "E. Printz", Édition du Regard,
Paris, 1986, modèle référencé et reproduit pp. 205, 208, 223, 286.

25 000 – 30 000 €

31



32

Eugène PRINTZ
(1889 - 1948)

LAMPADAIRE - CIRCA 1937

à fût cylindrique et base circulaire en bois foncé vernissé, ornementé de cinq bagues en laiton oxydé à l'éponge. Réflecteur conique et galbé en laiton oxydé.

Haut. 177 cm

Historique :

Modèle créé pour le grand salon de l'exposition des Arts et Techniques de Paris, 1937.

Bibliographie :

Guy Bujon - Jean-Jacques Dutko, "E. Printz", Édition du Regard, Paris, 1986, modèle reproduit et référencé p.51 et reproduit sur un document photographique d'époque p.204

40 000-50 000 €

€



33

Eugène PRINTZ

(1889 - 1948)

LAMPADAIRE - CIRCA 1937

à fût cylindrique et base circulaire en sycamore, ornementé de cinq bagues en cuivre, oxydées à l'éponge. Réflecteur conique et galbé laqué blanc.

Haut. 177 cm

Historique :

Modèle créé pour le grand salon de l'exposition des Arts et Techniques de Paris, 1937.

Bibliographie :

Guy Bujon - Jean-Jacques Dutko, "E. Printz", Édition du Regard, Paris, 1986, modèle reproduit et référencé p.51 et reproduit sur un document photographique d'époque p.204

40 000-50 000 €

€



Exposition de 1937 - Grand salon

© D.R.



34

Jean PIÉ
(1890- ?)

« CATALANA »

Bas-relief en chêne sculpté, taille directe.
Signé en bas à droite, titré au dos.
80 x 25 cm

1 200 – 1 500 €

35

Claudius LIHOSSIER
(1893-1953)

« DIANE CHASSERESSE »

Panneau en dinanderie de cuivre à décor tracé en
repuissé et fond patiné.
Signé en bas à droite.
62 x 52 cm

Historique :

Pièce unique qui figurait dans la maison de l'artiste à Lyon
(Croix-Rousse).

Bibliographie :

Jean Gaillard, «Un lyonnais célèbre des années vingt, Claudius
Linoossier, Dinandier», Editions LUGD, Lyon, 1993, modèle
référéncé et reproduit p. 35.

6 000 – 8 000 €

34



35



36

Claudius LIHOSSIER
(1893-1953)

COUPE

en dinanderie de cuivre à corps hémisphérique
sur petit talon annulaire. Décor de frise en
ondulations de métal argenté incrusté sur fond à
patine rouge d'origine (partiellement effacée).
Signée.

Haut. 9 cm - diam. 20 cm

800 – 1 000 €

36



37

Joseph CSAKY

(1888-1971)

LA SÉBILE - 1926

Epreuve en bronze à patine brune. Fonte d'époque, socle d'origine en pierre à corps cubique.

Signée.

Haut. 26,5 cm (sujet seul)

Bibliographie :

Félix Marilhac, « Joseph Csaky », catalogue raisonné de l'Œuvre sculpté, Les éditions de l'amateur, Paris 2007, modèle référencé numéro FM. 101/a.1 et reproduit p. 337.

8 000 – 10 000 €

Joseph Csaky (1888-1971)

Révéle au plan international dès 1919 par le galeriste Léonce Rosenberg, Joseph Csaky, sculpteur d'origine Hongroise arrivé à Paris dès 1908, appartient à ce qu'il est convenu d'appeler le *cubisme historique*.

Participant pour la première fois au salon de la Société nationale des Beaux-arts en 1910 puis au Salon d'Automne les deux années suivantes jusqu'à ce que les œuvres des artistes cubistes y soient refusées, il exposa plusieurs sculptures aux salons des Indépendants dont *Femme à l'éventail* en 1913 et *Tête cubiste* en 1914, une version de celle-ci, en pierre, se trouvant dans les collections du musée Pompidou à Beaubourg. Plusieurs de ces œuvres cubistes conçues avant la guerre et présentées dans ces divers salons devaient par la suite faire l'objet d'un rachat par le célèbre galeriste pour les exposer à la Galerie de l'Effort Moderne dans le cadre de ses présentations annuelles sur « Les Maîtres du Cubisme » avant qu'il ne l'engage sous contrat d'exclusivité jusqu'en 1924, une exposition particulière lui étant même consacrée. Si la plupart des œuvres de cette période furent directement exécutées en pierre par l'artiste quelques unes firent néanmoins l'objet d'édition en bronze, fondues à un petit nombre d'exemplaires par Alexis Rudier. Par la suite, Marcel Coard qui avait été un des premiers collectionneurs des œuvres de Joseph Csaky avec Jacques Doucet, Robert de Rothschild et Charles de Noailles devait l'exposer en permanence dans sa galerie, la plupart de ces sculptures à sujet animalier ou représentant de délicieuses jeunes femmes étant éditées à six exemplaires.

A défaut de répondre à quelques commandes officielles pour les expositions internationales de Paris en 1925 et en 1937, la crise financière des années trente devait priver le sculpteur de l'appui de ses principaux collectionneurs. Les événements liés à la guerre qui suivie puis ceux de la difficile période de la reconstruction tout en l'associant à la décoration de nouveaux bâtiments publics dans les années 1950 devaient le réduire définitivement à une extrême pauvreté. Cela ne l'empêcha pas de modeler de nombreux plâtres et de continuer d'exposer plus ou moins régulièrement dans divers salons grâce à l'appui de quelques amis artistes proche et de conservateurs de musées tels Jean Cassou ou Barnard Dorival en présentant indifféremment des sculptures anciennes réalisées en pierre ou éditées en bronze.

Faute de moyens financiers, la plus grande partie des œuvres de cette période devaient malheureusement rester au stade de plâtre et ce n'est qu'après sa mort en 1971 et leur dispersion dans le cadre de la vente de son atelier, à l'Hôtel Drouot, en 1978, que furent réalisées les tirages en bronze de ces sculptures. Ce sont quelques unes de ces épreuves faisant partie du tirage légal autorisé par les ayants droit qui sont proposées ici. Elles portent toutes un cachet de fondeur et un numéro de tirage justifiant de la légalité de leur édition. Elles sont les formidables témoins de la carrière artistique d'un grand sculpteur du XX^{ème} siècle.

Félix Marilhac.



38

Joseph CSAKY
(1888-1971)

« **FIGURE ABSTRAITE** » - 1921

Epreuve en bronze à patine médaille nuancée.
Fonte d'édition posthume de la fonderie Blanchet
faisant partie du tirage légal autorisé par les
ayants droit, marque de fondeur, cachet AC (pour
Atelier Csaky), justificatif de tirage numéroté 5/8
(1981).

Signée.

Haut. 78 cm

Bibliographie :

Félix Marilhac, « Joseph Csaky », catalogue raisonné de
l'Œuvre sculpté, Les éditions de l'amateur, Paris 2007, modèle
référéncé numéro FM.49/c reproduit p. 326.

35 000 – 40 000 €



39

Joseph CSAKY
(1888-1971)

« **FIGURE** » dite aussi « **CÔNES ET SPHÈRES** » -
1919

Epreuve en bronze à patine brune nuancée.
Fonte d'édition posthume de la fonderie Blanchet
faisant partie du tirage légal autorisé par les
ayants droit, marque de fondeur, cachet AC (pour
Atelier Csaky), justificatif de tirage numéroté 1/8
(1974).
Signée.
Haut. 70 cm

Bibliographie :

Félix Marilhac, « Joseph Csaky », catalogue raisonné de
l'Œuvre sculpté, Les éditions de l'amateur, Paris 2007, modèle
référéncé numéro FM.24/c reproduit p. 318.

50 000 – 60 000 €



40

Jean LAMBERT-RUCKI
(1888-1967)

« FEMME AUX DISQUES » - 1930

Epreuve en bronze à patine médaille nuancée.
Fonte d'édition posthume à cire perdue de la
fonderie de la Plaine faisant partie du tirage légal
autorisé par les ayants droit, cachet de fondeur,
justificatif de tirage numéroté 8/8.
Signée et datée (19)30.
Haut. 69 cm

12 000 – 15 000 €



41

Joseph CSAKY
(1888-1971)

« TÊTE CUBISTE » -1920

Epreuve en bronze à patine brune nuancée.
Fonte d'édition posthume de la fonderie Blanchet
faisant partie du tirage légal autorisé par les
ayants droit, marque de fondeur, cachet AC (pour
Atelier Csaky), justificatif de tirage numéroté
EA1 (1992).

Signée.

Haut. 34 cm

Bibliographie :

Félix Marilhac, « Joseph Csaky », catalogue raisonné de
l'Œuvre sculpté, Les éditions de l'amateur, Paris 2007, modèle
référéncé numéro FM.27/c reproduit p. 319

30 000 – 40 000 €



42

Joseph CSAKY
(1888-1971)

« **FIGURE** » dite aussi « **CÔNES ET SPHÈRES** » -
1919

Epreuve en bronze à patine brune nuancée. Fonte d'édition posthume à cire perdue de la fonderie Landowski faisant partie du tirage légal autorisé par les ayants droit, cachet de fondeur, justificatif de tirage marqué HC1, datée 2003.

Signée.

Haut. 89 cm

Bibliographie :

Félix Marilhac, « Joseph Csaky », catalogue raisonné de l'œuvre sculpté, Les éditions de l'amateur, Paris 2007, modèle référencé numéro FM.21 /c reproduit p. 317.

50 000 – 60 000 €



43

Gustave MIKLOS
(1888-1967)

ANIMAL

Epreuve en bronze doré.

Fonte d'édition posthume de la fonderie Godard.

Cachet de fondeur, justificatif de tirage marqué

EA 1/3, datée 1925.

Signée.

Haut.: 23 cm - Long.: 34 cm - Larg.:13 cm

Bibliographie :

Aaron Lederfajn, Xavier Lenormand, « 1930, quand le meuble devient sculpture »: exposition du 6 mars au 6 juin 1981, Le Louvre des antiquaires Editeur, Paris, 1981, modèle original reproduit et référencé p.69.

40 000 – 45 000 €



44

Jules LELEU
(1883-1961)

TAPIS ROND

en laine de couleurs à fond beige. Décor de rosace centrale et d'entourage en guirlandes entrelacées vert et rouge (usures).
Signé dans la trame.
Diam. 295 cm

Bibliographie :

Françoise Sériex, «Leleu, Décorateurs Ensembliers», Editions Monelle Hayot, Saint-Rémy-en-l'Eau, 2007, modèle reproduit dans un décor p. 256.

1 500 – 2 000 €

45

Jules LELEU
(1883-1961)

TAPIS VERT RECTANGULAIRE

en laine de couleurs à fond vert tilleul et entourage floral. Décor central géométrique en carreaux alternés blanc à petites rosaces (usures).
Signé dans la trame.
460 x 300 cm

2 000 – 2 500 €

46

Jules LELEU

LAMPADAIRE DE PARQUET

à fut en métal tubulaire nickelé ornémenté de trois ailettes en verre monté en épi sur piètement tripode à patte à enroulement. Réflecteur en aluminium portant une plaque « Luminator », à plusieurs lumières.
Haut. 170 cm

Bibliographie :

Françoise Sériex, «Leleu, Décorateurs Ensembliers», Editions Monelle Hayot, Saint-Rémy-en-l'Eau, 2007, modèle reproduit p. 66 et 199, référencé et reproduit p. 192.

2 000 – 3 000 €

44



45



46



47

Léon BORGEY
(1888-1959)

FEMME ASSISE - 1931

Sculpture en bois, taille directe.
Signée et datée 1931.
Haut. 45,5 cm - base : 37 x 26 cm

10 000 – 12 000 €

48

Etienne BÉOTHY
(1897-1961)

HAMLET - 1931

Epreuve en bronze à patine noire nuancée. Fonte d'édition posthume réalisée par les ayants droit par la fonderie Landowski, marque de fondeur, justificatif de tirage numéroté 8/8, datée 1999. Signée.
Haut. 54 cm

2 000 – 3 000 €



49

François POMPON
(1855 - 1933)

HYÈNE RAYÉE - CIRCA 1918

Epreuve en bronze à patine noire. Fonte d'édition à cire perdue de C. Valsuani réalisé du vivant de l'artiste (circa 1927). Cachet de fondeur. Signé.
Haut. 15,5 cm - terrasse : 6,7 x 19,5 cm

Un certificat de Madame Liliane Colas sera remis à l'acquéreur

Provenance :

Ancienne collection de Monsieur C à Lyon.

Historique :

D'après des archives de l'artiste, une seule fonte Valsuani a été proposée à la vente. Cette fonte rarissime pourrait être unique et il s'agirait de notre exemplaire.

Bibliographie :

Liliane Colas, Catherine Chevillot et Anne Pinget, François Pompon 1855-1933, Gallimard, Paris, 1994, modèle référencé et reproduit p. 206

6 000 – 8 000 €



50

Michel ROUX-SPITZ
(1888 - 1957)

BIBLIOTHÈQUE - CIRCA 1934

composé de trois éléments, celui du centre à quatre travées ouvertes et deux latéraux en retour à angle droit en chêne patiné. Fronton à bandeau uniplat perforé à entourage métallique marqué Bibliographies nationales (deux éléments complets seront proposés séparément avec faculté de réunion).

Haut. 250 cm - partie centrale : larg. 410 cm
Retour latéraux : long. 210 cm

Historique :

Cette bibliothèque provient de la salle de travail du département des imprimés construite par Henri Labrouste en 1868 et transformée en salle des catalogues et des bibliographies de 1934 à 1938 par Michel Roux Spitz comme l'atteste la plaque commémorative scellée au mur de la Bibliothèque Nationale de la rue de Richelieu à Paris (voir document photographique in situ reproduit ci-dessous).

6 000 – 8 000 €

51

Michel ROUX-SPITZ
(1888 - 1957)

BIBLIOTHÈQUE - CIRCA 1934

composée de trois éléments, celui du centre à quatre travées ouvertes et deux latéraux en retour à angle droit en chêne patiné. Fronton à bandeau uniplat perforé à entourage métallique marqué Bibliographies nationales (deux éléments complets seront proposés séparément avec faculté de réunion).

Haut. 250 cm - partie centrale : larg. 410 cm
Retour latéraux : long. 210 cm

Historique :

Cette bibliothèque provient de la salle de travail du département des imprimés construite par Henri Labrouste en 1868 et transformée en salle des catalogues et des bibliographies de 1934 à 1938 par Michel Roux Spitz comme l'atteste la plaque commémorative scellée au mur de la Bibliothèque Nationale de la rue de Richelieu à Paris (voir document photographique in situ reproduit ci-dessous).

6 000 – 8 000 €

50



51



52

Eyre de LANUX
(1894-1996)

FAUTEUIL

à bâti en chêne ciré à dossier bas, droit et plat,
accotoirs détachés en lattes plates se prolongeant
en piètement d'angle.

Haut. 58,5 cm - larg. 60 cm - prof. 51 cm

7 000 – 8 000 €

53

Pierre CHAREAU
(1883-1950)

PAIRE DE GUÉRIDONS

en chêne à plateau rond et piètement cruciforme
à larges ailettes et tablettes fixes en retrait,
montées en angle à ceinture arrondie.

Haut. 65,5 cm - diam. 65,5 cm

Provenance :

Club-House de Beauvallon, meublé par Pierre Chareau en 1927.

10 000 – 12 000 €



Pierre CHAREAU

(1883-1950)

MOBILIER DE SALON MODÈLE « MF 15 »

du référencier de l'artiste se composant d'un canapé trois places et d'une suite de trois fauteuils au modèle à bâti en sycamore vernissé et ceinture apparente. Coussin cuvette, dossier et accotoirs pleins recouverts à l'identique de tissu brun.

Estampillé du fer monogramme, à feu, sur le canapé et sur un des trois fauteuils.

Fauteuils : Haut. 70 cm - larg. 76 cm - prof. 80 cm

Canapé : Haut. 70 cm - larg. 170 cm - prof. 80 cm

Provenance:

Ancienne collection de l'écrivain Edmond Fleg.

Historique :

Modèle similaire gainé de cuir dans le bureau du Docteur d'Alsace, dans la maison de verre à Paris.

Bibliographie:

René Herbst, «Un inventeur... L'architecte Pierre Chareau».

Éditions du Salon des arts ménagers, Union des Artistes Modernes, Paris, 1954, modèle reproduit dans le bureau du Docteur Dalsace, dans la Maison de verre p 29.

Marc Vellayt, Kenneth Frampton, «Pierre Chareau Architecte-meublier», Editions du Regard, Paris, 1984, modèle reproduit et référencé pp.312 et 314

100 000 – 150 000 €



Bureau du docteur Dalsace - Maison de verre, Paris

© D. R.





55

René HERBST

(1891-1982)

CHAISE

en métal tubulaire noirci (usures) à piètement en arceau formant support de dossier et de fond de siège tendu de ses sandows d'origine (état moyen).

Haut. 60 cm - larg. 40 cm - prof. 45 cm

Provenance :

Collection personnelle de l'artiste.

Historique :

Chaise personnelle de René Herbst sur laquelle il s'asseyait pour recevoir ses visiteurs (voir ci-dessous document photographique d'époque montrant l'artiste in situ).

Bibliographie :

René Herbst, Union des Artistes Modernes Paris, «25 années u.a.m 1930-1955». Les Formes utiles: l'architecture, les arts plastiques, les arts graphiques, le mobilier, l'équipement ménager. Editions du salon des Arts Ménagers, Paris, 1956, modèle reproduit et référencé p.109

3 000 – 4 000 €



Kees Stoop en discussion avec René Herbst (1980)

© D. R.



Réné Herbst : prototypes de mobilier provenant de sa collection personnelle

56

René HERBST
(1891-1982)

PROTOTYPE DE CHAISE

à fond de siège et dossier en feuille d'aluminium courbée à poignée en découpe perforée, évidée, sur piètement en métal tubulaire à patine verdâtre (oxydée).

Haut. 82 cm - larg. 41 cm - prof. 41 cm

Provenance :

Collection personnelle de l'artiste.

Exposition:

Salon des Arts Ménagers de 1950

Bibliographie:

Solange Goguel, «René Herbst», Editions du Regard, Paris, 1990, modèle reproduit et référencé p. 329. René Herbst, Union des Artistes Modernes Paris, «25 années u.a.m 1930-1955». Editions du salon des Arts Ménagers, Paris, 1956, modèle reproduit et référencé p.109. Guillemette Delaporte, «René Herbst, pionnier du mouvement moderne», Editions Flammarion, Paris, 2004, modèle référence et reproduit p. 184 et 185.

2 000 – 2 500 €

57

René HERBST
(1891-1982)

CHAISE

modèle d'édition faisant suite au prototype précédant, à fond de siège et dossier en bois thermoformé à poignée en découpe perforée, évidée. Piètement en métal tubulaire à patine verdâtre (usures).

Haut. 82 cm - larg. 41 cm - prof. 41 cm

Provenance :

Collection personnelle de l'artiste.

Exposition :

Salon des Arts Ménagers de 1950

Bibliographie :

Solange Vogel, «René Herbst», Editions du Regard, Paris, 1990, modèle reproduit et référencé p. 329. René Herbst, Union des Artistes Modernes Paris, «25 années u.a.m 1930-1955». Editions du salon des Arts Ménagers, Paris, 1956, modèle reproduit et référencé p.109. Guillemette Delaporte, «René Herbst, pionnier du mouvement moderne», Editions Flammarion, Paris, 2004, modèle référence et reproduit p. 184 et 185.

400 – 500 €

58

René HERBST
(1891-1982)

PAIRE DE CHAISES

à fond de siège et dossier en bandeau en bois thermoformé à découpe latérale galbée sur piètement en métal tubulaire patiné vert (usures).

Haut. 83 cm - larg. 41 cm - prof. 41 cm

Provenance :

Collection personnelle de l'artiste.

Exposition :

Salon des Arts Ménagers de 1950

Bibliographie :

Solange Vogel «René Herbst», Editions du Regard, Paris, 1990, modèle reproduit et référencé p. 329. René Herbst, Union des Artistes Modernes Paris, «25 années u.a.m 1930-1955». Editions du salon des Arts Ménagers, Paris, 1956, modèle reproduit et référencé p.109. Guillemette Delaporte, «René Herbst, pionnier du mouvement moderne», Editions Flammarion, Paris, 2004, modèle référence et reproduit p. 184 et 185.

800 – 1 000 €

56

57

58



56



59

René HERBST
(1891-1982)

LOT DE CINQ PAIRES DE POIGNÉES

de porte à béquilles galbées à la forme et plaque de fixation en aluminium moulé (on y joint une poignée seule).

Larg. 14 cm - prof. 5 cm

Bibliographie :

Solange Goguel, «René Herbst», Editions du Regard, Paris, 1990, modèle reproduit et référencé p.51

800 – 1 000 €

60

René HERBST
(1891-1982)

TABLE

à plateau rectangulaire en bakélite moulée, verte, sur piètement en métal tubulaire noirci (usures) à attache d'angles pour support de plateau en patte d'oie

Haut. 72 cm - plateau : 120 x 70 cm

Provenance:

Collection personnelle de l'artiste.

1 500 – 2 000 €



61

DESNY (Clément NAUNY dit)
(1900-1969)

LAMPE DE TABLE, BRÛLE-PARFUM

à monture et fixation en métal laitonné à huit dalles de verre carré et repose bâtonnets d'encens sur le dessus.

Signée du cachet Desny Paris frappé en creux sous la base.

Haut. 18 cm - côté : 12 x 12 cm

3 500 – 4 000 €

62

Boris LACROIX
(1902-1984)

LAMPE DE TABLE MODERNISTE

à structure et base en métal nickelé en forme de borne à élément d'angle en colonne quadrangulaire. Cache ampoule cylindrique en verre dépoli d'origine (infime éclat en bordure). Signée du cachet monogramme frappé en creux Boris-Lacroix.

Haut. 25 cm - base : 13 x 13 cm

5 000 – 6 000 €

63

Boris LACROIX
(1902 - 1984)

VIDE POCHE

à monture ronde et plate en métal nickelé à quatre barrettes de fixation, partie centrale en épaisse dalle de verre, ronde et creuse.

Signé du cachet monogramme de l'artiste frappé en creux.

Diam. 24 cm

1 500 – 2 000 €



*Collection de Monsieur Y : important ensemble de pièces
de Desny et Jacques Le Chevallier*

64

DESNY (Clément NAUNY dit,)
(1900-1969)

LAMPE DE TABLE

à structure en métal nickelé à attache latérale en
lame plate à découpe. Cache-ampoule cylindrique
d'origine en verre dépoli. Socle rectangulaire sur
talon de bois débordant.

Signée du cachet Desny Paris, frappé en creux.
Haut. 24,5 cm (totale) - base : 15,5 x 10,5 cm

Bibliographie :

Reproduit in situ sur une photographie d'époque, reproduit
ci-dessous

5 000 – 6 000 €



DESNY - 122, avenue des Champs-Élysées - Paris

© D.R.



Collection de Monsieur Y : important ensemble de pièces de Desny et Jacques Le Chevallier

65

DESNY (Clément NAUNY dit)
(1900-1969)

LAMPE DE TABLE VEILLEUSE

à corps triangulaire à base et plaque de fixation en métal nickelé et lamelles de verre superposées.

Signée du cachet frappé en creux et situé Paris.
Haut. 7 cm - côtés : 17x17x17 cm

3 000 – 4 000 €

67

DESNY (Clément NAUNY dit)
(1900-1969)

VASE SPHÉRIQUE

en métal argenté à col rentré.

Signé sous la base du cachet frappé en creux, Desny Paris.

Haut. 18 cm

3 000 – 4 000 €

66

**DESNY (Clément NAUNY dit)
& WORTH (parfumeur)**
(1900-1969)

LAMPE BRÛLE-PARFUMS

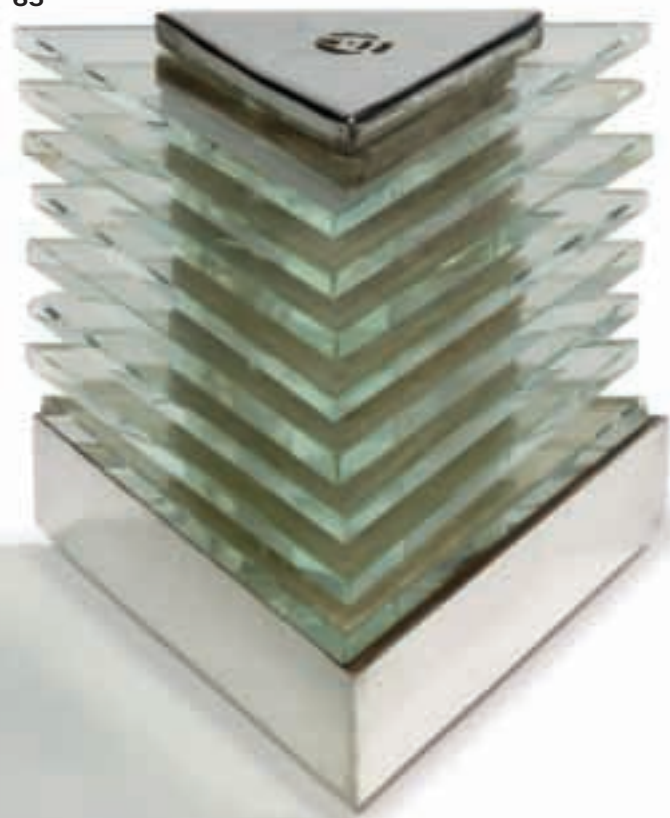
à corps sphérique en métal argenté calotte ouvrant sur le dessus par poussoir. Cache ampoule cylindrique en verre dépoli.

Signé Worth Paris, sous la base.

Haut. 17 cm (fermée) - 24 cm (ouverte)

6 000 – 8 000 €

65



66



67



Collection de Monsieur Y : important ensemble de pièces de Desny et Jacques Le Chevallier

68

DESNY (Clément NAUNY dit)
(1900-1969)

PAIRE D'APPLIQUES MURALES

à calotte hémisphérique à bras en poterne et plaque de fixation murale ronde en gradin (oxydations et manques de chrome). Signées du cachet Desny Paris, frappé en creux. Haut. 12 cm - diam. 18,5 cm - prof. 24 cm

2 000 – 3 000 €

69

DESNY (Clément NAUNY)
(1900-1969)

PAIRE DE LAMPES DE TABLE

à calotte orientable sur bras circulaire et fût conique en métal nickelé et lamelles de verre, triangulaires, superposées, de taille décroissante, sur socle à trois pieds boules en métal. Signée du cachet frappé en creux et situé Paris. Haut. 39 cm - base, côté : 15,5 x 15,5 x 15,5 cm

4 000 – 5 000 €

70

DESNY (Clément NAUNY dit)
(1900-1969)

PAIRE DE LAMPES DE TABLE

à calotte orientable sur bras circulaire et fût conique en métal nickelé et lamelles de verre circulaires, triangulaires, superposées, de taille décroissante (fêlé sur celle du bas), sur socle à trois pieds boules en métal. Signée du cachet frappé en creux et situé Paris. Haut. 39 cm - base diamètre : 15,5 cm

4 000 – 5 000 €

68



69



69



70



70



Collection de Monsieur Y : important ensemble de pièces de Desny et Jacques Le Chevallier

71

DESNY (Clément NAUNY dit)
(1900-1969)

DEUX BOÎTES À CIGARETTES

en ébène de Macassar à corps quadrangulaire ouvrant par charnière latérale ornementé de deux barrettes en bronze doré et petits piètements latéraux en application. Signées.

Haut. 4,5 cm - 26,5 x 14 cm

Haut. 4,5 cm - 25,5 x 13,5 cm

1 000 – 1 200 €

72

DESNY (Clément NAUNY dit)
(1900-1969)

POT À TABAC

en métal nickelé (oxydations) à corps sphérique sur piètement tripode à ailerons en décrochement et socle rond débordant. Couvercle d'origine en bois à prise en métal. Signée sous la base du cachet frappé en creux, Desny Paris.

Haut. 15 cm

500 – 600 €

73

DESNY (Clément NAUNY dit)
(1900-1969)

CADRE

rectangulaire en bronze argenté et ébène de Macassar vernissé à vue rectangulaire et piètement chevalet escamotable en épaisseur. Signé du cachet Desny Paris, frappé en creux. 16 x 10 cm (à vue) - 22 x 15,5 cm (encadrement)

1 500 – 2 000 €

74

DESNY (Clément NAUNY dit)
(1900-1969)

BOÎTE À CIGARETTES EN ARGENT

(en règle) à corps quadrangulaire ouvrant par une charnière à prise à barrette dorée en application. Signé sous la base du cachet frappé en creux, Desny Paris.

Poids brut : 500g
Haut. 3,5 cm - base : 12 x 9,5 cm

600 – 800 €

75

DESNY (Clément NAUNY dit)
(1900-1969)

BOÎTE À CIGARETTES

à corps quadrangulaire en métal nickelé ouvrant sur charnière. Couvercle à partie centrale plaqué de bois vernissé et ornementé de deux barrettes en bronze doré en application. Signé sous la base du cachet frappé en creux, Desny Paris.

Haut. 3,5 cm - base : 24,5 x 13,5 cm

800 – 1 000 €

76

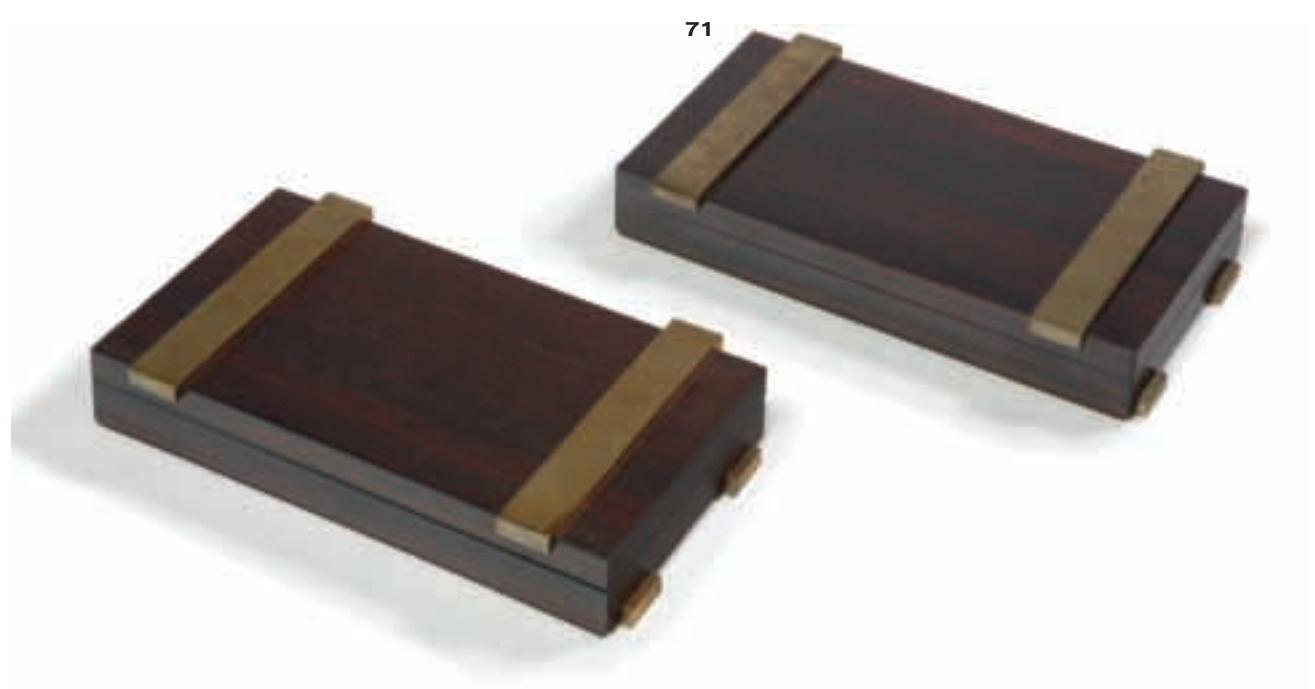
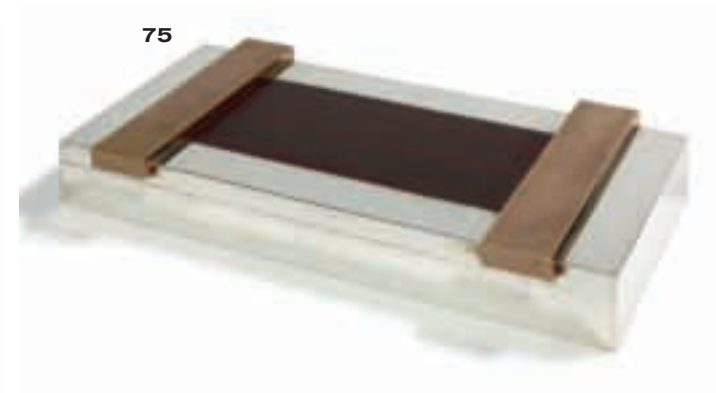
DESNY (Clément NAUNY dit)
(1900-1969)

ENSEMBLE DE TROIS BOÎTES

en bois tourné, en ébène de Macassar, à corps rond apati et couvercle bombé, à prise à bouton en métal nickelé. Signées sous la base du cachet frappé en creux, Desny Paris.

Haut. 6 cm - diam. 16 cm

800 – 1 000 €



Collection de Monsieur Y : important ensemble de pièces de Desny et Jacques Le Chevallier

77

Jacques LE CHEVALLIER & René KOECHLIN (éditeur)
(1896-1987)

LAMPE SPHÈRE N°4- 1926-1927

en lamelles d'aluminium pivotantes découpées montées en décrochement dont un panneau à fenêtre, application de plaquettes d'ébonite noire, sur piètement annulaire à trois jambes cylindriques en application.

Signé du cachet des deux noms frappé en creux.
Haut. 30 cm

Bibliographie :

Jean-François Archieri, «Jacques Le Chevallier, la lumière moderne», Editions Goucouff Gradenigo, Paris 2077, modèle reproduit et référencé p. 68-69 et en couverture - L'art international d'Aujourd'hui, Volume 9, «Le Métal», Editions Charles Moreau, Paris 1929. Mobilier et Décoration, n°1, janvier 1930.

15 000 – 20 000 €

78

Jacques LE CHEVALLIER & René KOECHLIN (éditeur)
(1896-1987)

LAMPE SPHÈRE N°4- 1926-1927

en lamelles d'aluminium pivotantes montées en décrochement application de plaquettes d'ébonite, sur piètement annulaire à trois jambes cylindriques en application.

Signé du cachet des deux noms frappé en creux.
Haut. 30 cm

Bibliographie :

Jean-François Archieri, «Jacques Le Chevallier, la lumière moderne», Editions Goucouff Gradenigo, Paris 2077, modèle reproduit et référencé p. 66-67 - L'art international d'Aujourd'hui, Volume 9, «Le Métal», Editions Charles Moreau, Paris 1929. Mobilier et Décoration, n°1, janvier 1930.

15 000 – 20 000 €



Dépot du moèle

© D.R.



79

SIEGEL

« MAIN ARTICULÉE »

Présentoir de vitrine en bois vernissé pour gant de dame, monté sur socle cubique en bois partiellement laqué vieil argent (usures). Cachet de la maison Siegel.
Haut. 32 cm (total)

800 – 1 000 €

80

SIEGEL

PRÉSENTOIR DE VITRINE

en bois clair thermoformé, à tige réglable en hauteur sur socle rectangulaire, à support de veste et de pantalon.
Signé du cachet de la maison Siegel.
Haut. 132 cm
Socle : 34 x 22 cm

1 000 – 1 200 €

81

Travail français 1930

COIFFEUSE

à structure en métal cuivré, à plateau en épaisse dalle de verre et 2 tiroirs suspendus plaqués de miroir. Miroir triptyque avec éclairage intégré (Miroirs refaits à l'identique).
Haut. (totale) : 140 cm. Haut. (plateau) : 75 cm.
Plateau : 95 x 48 cm.

6 000 – 8 000 €

82

Jacques ADNET (dans le goût de)
(1900-1984)

LAMPE DE PARQUET MODERNISTE

à fût en métal chromé de section carrée sur socle en gradin en marbre noir à réflecteur conique à multi éclairage et double interrupteur (sans garantie de marche).
Haut. 170 cm (totale)

2 500 – 3 000 €



83

Paul DUPRÉ-LAFON

(1900-1971)

TABLE BASSE

en acajou vernissé à deux plateaux, celui du dessus en cuvette à plaque de marbre, celui du dessous en acajou vernissé à fixation latérale en métal tubulaire doré. Piètement d'angle à jambe plate et sabot rectangulaire en bronze doré. Haut. 45 cm - larg. 116,5 cm - prof. 45 cm

Provenance :

Ancienne collection personnelle de l'ébéniste de Paul Dupré-Lafon.

Historique :

Un certificat d'authenticité établi en date du 13 janvier 1999, par Antoine Dupré-Lafon, fils de l'artiste, sera remis à l'acquéreur.

Bibliographie :

Thierry Couvrat Desvergnès, Paul Dupré-Lafon décorateur de milliardaires, éditions de l'Amateur, Paris, 1990, modèle référencé p. 115 et 143.

20 000 – 25 000 €



84

Paul DUPRÉ-LAFON

(1900 - 1971)

TABLE DE SALLE À MANGER ET HUIT

CHAISES - CIRCA 1938

en chêne cérusé, ébène et marbre.

Table de forme rectangulaire à plateau composé de 9 larges rectangles de marbre chassagne rose et ceintures de chêne cérusé, à piètement de section carrée réuni par une entretoise. Pieds cubiques sabotés d'ébène massif.

Chaises à haut dossier «chapeau de gendarme», garnies de cuir rouge clouté et à pieds droits de section carrée réunis par une entretoise circulaire.

Table : Haut. 73 cm - Long. 187 cm - Prof. 109 cm

Chaises : Haut. 108,5 cm - Larg. 44 cm - Prof. 45 cm

Provenance :

Famille de l'artiste

Bibliographie :

Thierry Couvrat-Desvergnès, Paul Dupré Lafon, éd. de l'Amateur, 1990, variante reproduite p. 152 et 168.

45 000 – 50 000 €



85

Léon & Maurice JALLOT
(1874-1967) - (1900-1971)

GUÉRIDON

à plateau rond à placage soleil en bois clair
moiré sur piètement à quatre jambes galbées et
attaches en volutes évidées à entretoises croisées,
hautes, et sabots en bronze doré (manque deux
sabots).

Haut. 65 cm - diam. 80 cm

Bibliographie :

Mobilier et Décoration n°7, juillet 1948, modèle référencé et
reproduit p. 12

1 200 – 1 500 €

86

**Léon & Maurice JALLOT et
Paul BELMONDO (sculpteur)**
(1874-1967) - (1900-1971)

MEUBLE DE SALON

à caisson quadrangulaire entièrement gainé
d'origine de cuir beige (usures) à filets doré
ouvrant par deux portes pleines ornementées de
bronzes d'applique figurant deux femmes nues
drapées réalisées par Paul Belmondo. Entourage
en bois laqué noir sur talon en retrait à bandeau
uniplat et socle à piètement en console galbée.
Intérieur à trois caissons en bois laqué crème
plaqué partiellement de stratifié, celui du haut
pivotant formant étagère à balustrade, au centre
par un abatant et un casier en partie basse.
Décor intérieur à motifs de bateaux, oiseaux lyre,
écureuils et antilopes. Prise en bronze doré.
Haut. 166 cm - larg. 92 cm - prof. 40 cm

Bibliographie :

Mobilier et Décoration n°7, juillet 1948, modèle référencé et
reproduit p. 32

8 000 – 10 000 €

85



86



87

Raphaël DELORME
(1885-1962)

« FEMME NUE »

Huile sur toile.
Signée en bas à droite.
81 x 55 cm

7 000 – 8 000 €

88

Georges LEPAPE
(1887-1971)

« VISAGES DE FEMMES »

Deux compositions, gouache et crayon ombré sur papier crème dans un encadrement à double vue rectangulaire.

Signée en haut à droite sur chacune des compositions.

40 x 28 cm (à vue, chacune)

8 000 – 10 000 €

87



89

Georges LEPAPE
(1887-1971)

« VISAGE AUX YEUX BLEUS »

Gouache et crayon ombré sur papier crème.
Signée en haut à droite.
40 x 30 cm (à vue)

Exposition :

Galerie du Luxembourg, catalogue d'exposition « Illustrations des modes et manières en 1925 », Paris, 1972.

Provenance :

Vente Alain Lesieutre, Ader Picard Tajan, 13 décembre 1989, Hôtel Georges V, lot n°32.

4 000 – 5 000 €

90

René GRUAU
(1909-2004)

DESSIN DE ROBE DE COCKTAIL

pour Robert Piguet, encre de Chine et aquarelle sur papier crème.
Signé en bas à droite et marqué Robert Piguet p. 87.

47 x 30 cm

7 000 – 9 000 €

88



89



90



91

André ARBUS
(1903-1969)

BUREAU DIRECTORIAL

à bâti en acajou. Caisson quadrangulaire légèrement cintré à caissons latéraux ouvrant chacun par un tiroir et un tiroir central en ceinture à entrée de serrure en bronze doré. Piètement d'angle en gaines fuselées à attaches soulignées d'un chapiteau en bronze patiné. Sabots en bronze doré. Fond de plateau gainé à l'identique de cuir havane. Face visiteur en découpe centrale ornementée d'une tête en bronze patinée en application de Vadim Androusov.

Haut. 75,5 cm - plateau : 205 x 80 cm

Provenance :

Provenant du mobilier d'un cabinet de travail commandé directement à l'artiste avant la guerre pour un hôtel particulier de la plaine Monceau.

Bibliographie :

Yvonne Brunhammer, «André Arbus, Architecte-Décorateur des années 40», Editions Norma, Paris, 2003, variante reproduite p. 64.

25 000 – 30 000 €



92

Jean-Charles MOREUX (attribué à)
(1889-1956)

TABLE DE SALLE À MANGER

en comblanchien à plateau rectangulaire sur piètement latéral à deux bornes plates en découpe galbée sur talon détaché en doucine. Haut. 73 cm - plateau : 180 x 80 cm

5 000 – 6 000 €

93

Jean-Charles MOREUX (attribué à)
(1889-1956)

PAIRE DE FAUTEUILS

en fer forgé rond, à haut dossier galbé et entrelacs en volutes, accotoirs détachés à manchette plate, piètement d'angle en console à ceinture en découpe.

Haut. 112 cm - larg. 63 cm - prof. 46 cm

1 000 – 1 500 €

94

René DROUET
(1899-1993)

BANQUETTE

à structure en fer carré, forgé, doré, à triple piètement en arceaux et barres d'entretoises latérales. Fond de siège à large assise garni à l'identique de velours taupe capitonné.

Haut. 42 cm - long. 163 cm - prof. 50 cm

Provenance :

Galerie Yves Gastou, Paris.

Historique :

Un certificat de M. Yves Gastou en date du 14 septembre 2001 sera remis à l'acquéreur.

5 000 – 6 000 €

92



93



94



95

André ARBUS
(1903-1969)

CHEVET

en sycomore à plateau rectangulaire ouvrant par un tiroir en ceinture sur piètement avant à colonnettes en bronze doré sur socle en gaine quadrangulaire à talon débordant et fond de panneau plein.

Haut. 54 cm - larg. 30 cm - prof. 24 cm

3 000 – 4 000 €

96

André ARBUS
(1903-1969)

IMPORTANTE TABLE DE SALLE À MANGER

à plateau rectangulaire en frêne et ceinture à gorge en épaisseur. Piètement à bandeau uniplat en retrait à six jambes en gaine fuselée en poirier noirci à sabots en bronze doré.

Haut. 76 cm - plateau : 124 x 304 cm.

Provenance :

Galerie Yves Gastou, Paris.

Historique :

Un certificat de M. Yves Gastou en date du 28 février 2001 sera remis à l'acquéreur.

8 000 – 10 000 €

97

André ARBUS
(1903-1969)

SUITE DE DIX CHAISES

à haut dossier droit et plat montés légèrement en biais et fond de siège carré sur piètement en frêne vernissé à jambes en gaine fuselée à sabots dorés à l'avant.

Haut. 89 cm - larg. 50 cm - prof. 50 cm

Provenance :

Galerie Yves Gastou, Paris.

8 000 – 10 000 €

95



97

96



98

RAMSAY

BUREAU

en bois re-laqué noir à plateau rectangulaire ouvrant par trois tiroirs en ceinture à large poignées en bronze doré. Fond de plateau gainé à l'identique de cuir, piètement d'angle en gaines fuselées à sabots de bronze doré.

Haut. 80 cm - long. 160 cm - prof. 60 cm

6 000 – 8 000 €

99

RAMSAY

MEUBLE D'ENFILADE

en bois re-laqué noir ouvrant par deux portes pleines soulignées d'un jonc à cordelière de bronze doré. Chapiteaux d'angle, piètement en petite gaine fuselée soulignée d'un chapiteau en bronze doré. Intérieur en chêne à caissons, étagères et tiroirs.

Haut. 90 cm - long. 190 cm - prof. 48 cm

12 000 – 13 000 €



100

Jean PASCAUD
(1903-1996)

PAIRE DE FAUTEUILS

en bois laqué noir à dossier plat incliné et accotoirs détachés à manchettes galbées. Fonds de siège et dossiers recouverts à l'identique de velours cramoisi.

Haut: 87 cm - larg.: 63 cm - prof: 55 cm

Provenance :

Galerie Yves Gastou, Paris.

Historique :

Un modèle de fauteuil identique se trouvait dans le bureau de Harriet Hubbard Ayer en 1948 à Paris.

Bibliographie :

Bruno Foucart, Jean-Louis Gaillemain, « Les Décorateurs des années 40 », Éditions Norma, Paris, 1998, modèle reproduit p.179.

3 500 – 4 000 €



101

Jean PASCAUD
(1903 - 1996)

COMMODE

en bois teinté noir et vernissé ouvrant à deux portes pleines gainées de parchemin souligné de filets dorés. Poignées de tirage en bronze doré, montants latéraux se prolongeant en piétement d'angle à enroulement formant sabot.

Haut: 85 cm - Long: 130 cm - Prof: 42 cm

12 000-15 000 € €



102

**DOMINIQUE (André Domin et
Marcel Genevrière)**
(1883-1962) - (1885-1967)

TABLE DE SALLE À MANGER

à plateau rectangulaire en épaisse dalle de verre
fumé. Piètement en fer forgé à quatre jambes
plates montées en angle et en biais. Entrelacs à
volute centrale sur socle à double attache latérale
en arceaux et entretoises basses à entrelacs.
Haut. 75 cm - plateau : 210 x 106 cm

Bibliographie :

Félix Marilhac, «Dominique», les Editions de l'Amateur, Paris,
2008, modèle similaire avec une variante au niveau du décors du
piètement reproduit et référencé p. 311.

30 000 – 40 000 €



103

Jacques QUINET
(1918-1992)

BANQUETTE DEUX PLACES

à dossier plat incliné et coussins amovibles
sur fond en cuvette entièrement recouvert à
l'identique de toile blanche.
Haut. 76 cm - long. 120 cm - prof. 68 cm

Provenance :
Entourage de l'artiste.

Bibliographie :
Art Décoration n°117, Septembre-Octobre 1965, modèle
reproduit et référencé pp. 45 et 47.

4 000 – 5 000 €

104

Jacques QUINET
(1918-1992)

PAIRE DE CHÊNETS

En fer forgé.
Haut. 26 cm - Barre : 34 cm

Provenance :
Entourage de l'artiste.

2 500 – 3 000 €

105

Jacques QUINET
(1918-1992)

GUÉRIDON

à plateau rond à dalle de pierre sur piètement
tripode en gaines fuselées et tablette d'entretoise
à découpe convexe en partie basse.
Haut. 60 cm - diam. 45 cm

Provenance :
Entourage de l'artiste.

Bibliographie :
Guitemie Maldonado, «Jacques Quinet», les Editions de
l'Amateur, Paris, 2000, modèle similaire reproduit p. 82
(variante au plateau) et p.157.

15 000 – 20 000 €

103



104



105



106

Jacques QUINET
(1918 - 1992)

APPLIQUE MURALE

à double élément de lame d'acier pliée en décrochement et montée en biais en acier brossé.
Haut. 35 cm - larg. 35 cm - prof. 16 cm

Provenance :
Entourage de l'artiste.

5 000 – 6 000 €

107

Jacques QUINET
(1918-1992)

TABLE DE TRAVAIL

à plateau rectangulaire gainé de cuir noir et angles rabattus. Piètement à quatre jambes plates en acajou montées en biais à entretoise haute et petit châtepeau en bronze à patine médaille.
Estampillée.
Haut. 74 cm - plateau : 160 x 75 cm

Provenance :
Entourage de l'artiste.

Historique :
Table de travail personnelle de l'artiste.

10 000 – 12 000 €



Ensemble de mobilier de Jean Royère provenant d'un appartement parisien

108

Jean ROYERE
(1902-1981)

MEUBLE D'ENFILADE - 1935

en noyer à caisson quadrangulaire et plateau rectangulaire à dalle de verre, ouvrant au centre par une rangée de cinq tiroirs à prises de tirage en métal tubulaire chromé et caissons latéraux à porte pleine et poignées identiques. Socle en retrait à deux supports rectangulaires.
Haut. 82 cm - long. 170 cm - prof. 42 cm

Provenance :

Commandé spécialement à Jean Royère en 1935 par un jeune couple de Strasbourgeois.

Historique :

Meuble commandé en 1935, réalisé aux dimensions spécifiques liées à l'usage du commanditaire.

8 000 – 10 000 €

109

Jean ROYERE
(1902-1981)

TABLE DE SALLE À MANGER - 1935

en noyer à plateau rond sur piètement central cruciforme en ailettes à épais patins plat à retour galbé (possibilité d'allonger sur piètement escamotable sous le plateau).

Porte d'origine l'étiquette métallique de la maison Gouffé chez qui Jean Royère travaillait comme dessinateur à ses débuts.

Haut. 70,5 cm - plateau : diam. 110 cm - allonge : long. 44,5 cm

Provenance :

Commandé spécialement à Jean Royère en 1935 par un jeune couple de Strasbourgeois.

8 000 – 10 000 €

110

Jean ROYERE
(1902-1981)

SUITE DE QUATRE CHAISES - CIRCA 1947

en noyer à dossier bandeau galbé et piètement avant en gaines fuselées. Fonds de siège recouvert de Skaï marron.
Haut. 75 cm - larg. 50 cm - prof. 40 cm

Provenance :

Modèle commandé spécialement à Jean Royère en 1935 par un jeune couple de Strasbourgeois et refaite à l'identique en 1947.

Bibliographie :

Pierre-Emmanuel Martin-Vivier, Jean Royère, Norma édition, Paris, 2002, modèle similaire à dossier différent reproduit p. 197.

6 000 – 8 000 €

111

Jean ROYERE
(1902-1981)

SUITE DE QUATRE FAUTEUILS AU MODÈLE - 1935

en noyer à dossier bandeau galbé et accotoirs détachés à manchettes plates légèrement galbées et piètement avant en gaines fuselées. Fonds de siège recouvert de Skaï marron.
Haut. 75,5 cm - larg. 54,5 cm - prof. 43,5 cm

Provenance :

Commandé spécialement à Jean Royère en 1935 par un jeune couple de Strasbourgeois.

Bibliographie :

Pierre-Emmanuel Martin-Vivier, Jean Royère, Norma édition, Paris, 2002, modèle similaire à dossier différent reproduit p. 197.

8 000 – 10 000 €

108



109



110



111



112

Lucien ROLLIN (d'après)
(1906-1993)

TAPIS ROND

en laine de couleur au point d'Aubusson à décor en soleil, ocre, marron et jaune sur fond crème, entouré à bordure ocre foncé.

Signé dans la trame du nom de l'artiste.

Diam. 320 cm

2 200 – 2 500 €

113

Jean ROYÈRE
(1902-1981)

CANAPÉ MODÈLE CROISILLON

à quatre places à bâti en chêne ciré. Montants latéraux évidés à croisillons à entourage formant piètement avant et arrière à petits cylindres latéraux, intermédiaires, plat. Deux larges coussins de fond de siège et de dossier recouvert à l'identique de tissu jaune à passepoil.

Haut. 76 cm - long. 212 cm - prof. 90 cm

Provenance :

Ancienne collection d'un amateur étranger.

Bibliographie :

Catherine et Stéphane de Beyrie, Jacques Ouais, Jean Royère, Galerie de Beyrie, New York, 2000, modèle similaire pour un lit référencé et reproduit p. 105.

25 000 – 30 000 €

114

Jean ROYÈRE
(1902-1981)

CANAPÉ MODÈLE CROISILLON

à quatre places à bâti en chêne ciré. Montants latéraux évidés à croisillons à entourage formant piètement avant et arrière à petits cylindres latéraux, intermédiaires, plat. Deux larges coussins de fond de siège et de dossier recouvert à l'identique de tissu jaune à passepoil.

Haut. 76 cm - long. 212 cm - prof. 90 cm

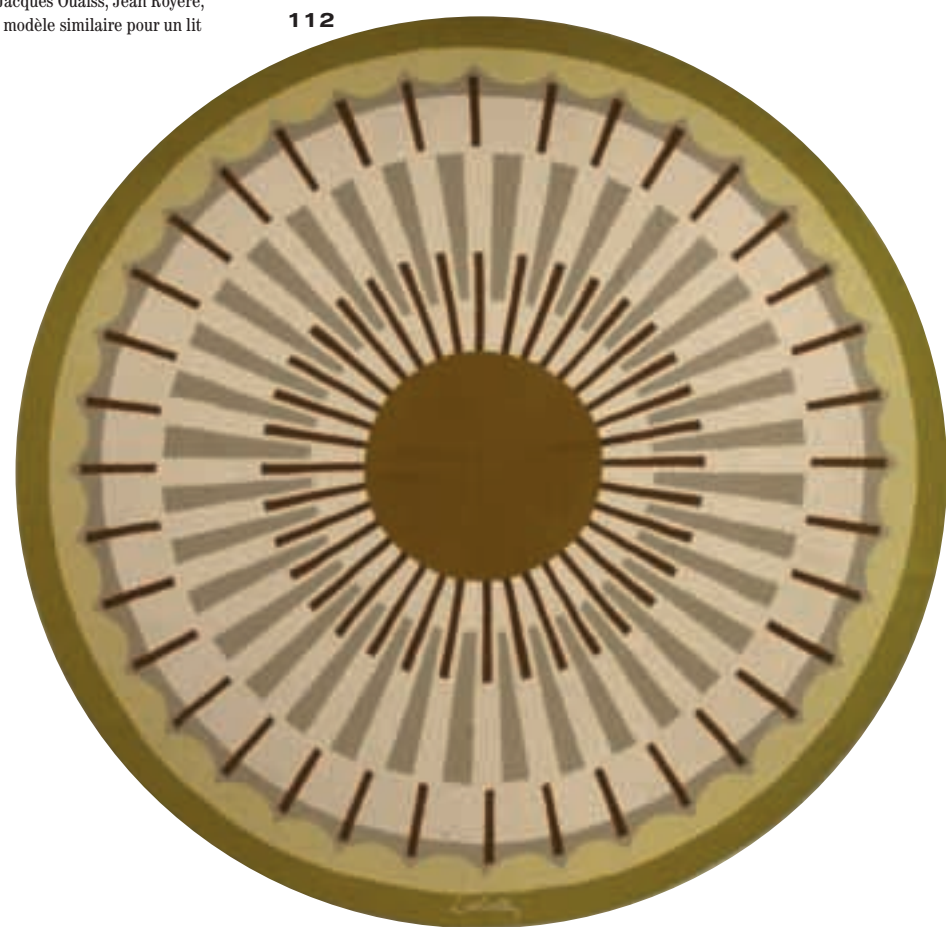
Provenance :

Ancienne collection d'un amateur étranger.

Bibliographie :

Catherine et Stéphane de Beyrie, Jacques Ouais, Jean Royère, Galerie de Beyrie, New York, 2000, modèle similaire pour un lit référencé et reproduit p. 105.

25 000 – 30 000 €



112

113



114



Ensemble de mobilier de Jean Royère provenant d'un appartement parisien

115

Jean ROYERE
(1902-1981)

**TABLE DE SALLE À MANGER, MODÈLE
«PÉROU»**

en chêne ciré à plateau rectangulaire et piètement latéral à panneaux pleins ornementé de baguettes en zigzag en métal doré sur talons quadrangulaires débordants et traverse d'entretoise plate (possibilité d'allonges).
Haut. 75,5 cm - plateau : 250 x 110 cm (fermé)
Allonge : 60 x 110 cm

Exposition :

Catherine et Stéphane de Beyrie, Jacques Ouais, Jean Royère, Galerie de Beyrie, New York, 2000.

Bibliographie :

Stéphane et Catherine de Beyrie et Jacques Ouais, «Jean Royère», modèle de la table reproduit p.139.

16 000 – 18 000 €

116

Jean ROYERE
(1902-1981)

GRAND FAUTEUIL CLUB

à bâti en chêne ciré à dossier plat, incliné, et accotoirs détachés. Dossier et accotoir garnis de cannage à entourage de jonc. Coussin et fond de siège tapissier recouvert à l'identique d'une toile de lin jaune à passepoil. Piètement apparent, à quatre petits cylindres plats, en chêne ciré.
Haut. 71 cm - larg. 70 cm - prof. 80 cm

Provenance :

Ancienne collection d'un amateur étranger.

Bibliographie :

Pierre-Emmanuel Martin-Vivier, « Jean Royère », Norma édition, Paris, 2002, modèle référencé et reproduit p.38.

12 000 – 15 000 €

117

Jean ROYERE
(1902-1981)

GUÉRIDON

en chêne vernissé à plateau rond en cuvette et entourage à large bordure en boudin. Quatre jambes fuselées.
Haut. 45 cm - diam. 68,5 cm

Provenance :

Ancienne collection d'un amateur étranger.

Bibliographie :

Axel de Heeckeren, «Jansen présente Jean Royère», Paris, 1985, modèle similaire reproduit pl. 23.

5 000 – 6 000 €

118

Jean ROYERE
(1902-1981)

GUÉRIDON

en chêne vernissé à plateau rond en cuvette et entourage à large bordure en boudin. Quatre jambes fuselées.
Haut. 77 cm - diam. 83 cm

Provenance :

Ancienne collection d'un amateur étranger.

Bibliographie :

Axel de Heeckeren, «Jansen présente Jean Royère», Paris, 1985, modèle similaire reproduit pl. 23.

6 000 – 8 000 €

116



117



118



115



119

Jean ROYERE
(1902-1981)

ENFILADE

en acajou et bois de placage à caisson quadrangulaire et plateau débordant doublé d'une dalle de verre opalin verte, ouvrant en façade par deux portes pleines à entrée de serrure en bronze doré sur intérieur à étagères et tiroirs. Socle débordant en biais sur petits pieds en gaine facettées.

Haut. 90 cm - long. 178 cm - prof. 54 cm

5 000 – 6 000 €

120

Jean ROYERE
(1902-1981)

GRAND FAUTEUIL DE LECTURE - 1947

à haut dossier enveloppant, galbé, et accotoirs pleins entièrement recouvert à l'identique de coton violet. Piètement apparent, à quatre petits cylindres plats, en chêne ciré.

Haut. 100 cm - larg. 77 cm - prof. 80 cm

Provenance :
Villa Saint Nazaire.

Bibliographie :

Catherine et Stéphane de Beyrie, Jacques Ouais, «Jean Royère», Galerie de Beyrie, New York, 2000, modèle référencé et reproduit p. 70-71.

Pierre-Emmanuel Martin Vivier, «Jean Royère», Norma Éditions, Paris, 2002, modèle recouvert d'un tissu écossais reproduit in situ dans la boutique de Jean Royère, rue du Faubourg Saint-Honoré p. 35.

20 000 – 25 000 €



120



Ensemble de mobilier de Jean Royère provenant d'un appartement parisien

121

Jean ROYERE
(1902-1981)

PAIRE DE CHAISES MODÈLE TRÈFLE - 1939

à bâti en frêne vernissé à dossier incurvé légèrement incliné à découpe en forme de feuille de trèfle et piètement d'angle à jambes galbées. Fonds de siège et dossiers recouverts de velours imitant la peau de tigre (usagé).

Haut. 80 cm - larg. 52 cm - prof. 56 cm

Bibliographie :

Catherine et Stéphane de Beyrie, Jacques Ouais, Jean Royère, Galerie de Beyrie, New York, 2000, modèle référencé et reproduit p. 76.

1 600 – 1 800 €

122

Jean ROYERE
(1902-1981)

FAUTEUIL - 1939

faisant suite au lot précédent, modèle trèfle à bâti légèrement incliné à découpe en forme de feuille de trèfle et accotoirs détachés à piètement d'angle à jambes galbées. Fond de siège et dossier recouverts de velours imitant la peau de tigre (usagé).

Haut. 80 cm - larg. 60 cm - prof. 57 cm

Bibliographie :

Catherine et Stéphane de Beyrie, Jacques Ouais, Jean Royère, Galerie de Beyrie, New York, 2000, modèle référencé et reproduit p. 76.

2 500 – 3 000 €

123

Jean ROYERE
(1902-1981)

GUÉRIDON BAS

à plateau rond en chêne ciré sur piètement tripode en ruban croisé formant entretoise galbée en partie basse (saufs de placage et restaurations).

Haut. 40 cm - diam. 80 cm

Bibliographie :

Pierre-Emmanuel Martin-Vivier, Jean Royère, Norma édition, Paris, 2002, modèle similaire reproduit p. 210-211.

4 000 – 5 000 €

124

Jean ROYERE
(1902-1981)

TABOURET

en chêne ciré à assise rectangulaire galbée, sur piètement latéral en lattes montées en biais.

Haut. 45 cm - assise : 45 x 38,5 cm

Exposition :

Pavillon de la Société des Artistes décorateurs, « Auberge du centre rural », Exposition internationale des Arts et techniques, Paris, 1937.

Bibliographie :

«L'art chez soi», n° 4, 2e année, revue éditée par Gouffé, modèle similaire reproduit p. 21. Modèle présenté à l'auberge du centre rural au Pavillon des Artistes Décorateurs de l'Exposition Internationale de 1937.

2 500 – 3 000 €

121



122



123



124



125

Jean ROYERE
(1902-1981)

PAIRE DE LAMPES DE TABLE

en métal nickelé à deux bras de lumière (légères oxydations) et support à enroulement circulaire. Socle rond et plat. Abat-jour cylindrique refait à l'identique en papier parcheminé gansé.
Haut. 19 cm - base : diam. 12,5

Provenance :

Vente Tajan, 20 novembre 2001, lot n°176

6 000 – 8 000 €

126

JANSEN DECORATION

GUÉRIDON

de style anglais en métal tubulaire façon bambou, laqué beige et cornières dorées, à quatre jambes galbées en arc de cercle sur socle cruciforme et montées sur roulettes. Plateau rond en marbre noir tacheté.

Haut. 72 cm - plateau : diam. 135 cm

Bibliographie :

James Archer Abbott, «Jansen Furniture», Acanthus Press, New York, 2007, modèle référencé et reproduit p. 229.

8 000 – 10 000 €

127

Maria PERGAY
(née en 1930)

NÉCESSAIRE DE BUREAU

en métal nickelé se composant d'un plumier, d'un porte bloc à papier et d'un vide-poche. Décor de sangle avec boucle métallique en application. Plumier : 25 x 10 cm - bloc : 23,5 x 14 cm - cendrier : 14 x 13 cm

Bibliographie :

Suzanne Demisch, «Maria Pergay Between ideas and design» Demisch Danant Editions - New York 2006. Modèle reproduit p.139.

600 – 800 €

128

Line VAUTRIN
(1913-1997)

POUDRIER « FEUILLE »

en métal argenté à couvercle articulé sur charnière. Non signé. 9 x 9,5 cm

Madame Marie-Laure Bonnaud-Vautrin, fille de l'artiste, a bien voulu nous confirmer l'authenticité de cette pièce.

300 – 400 €

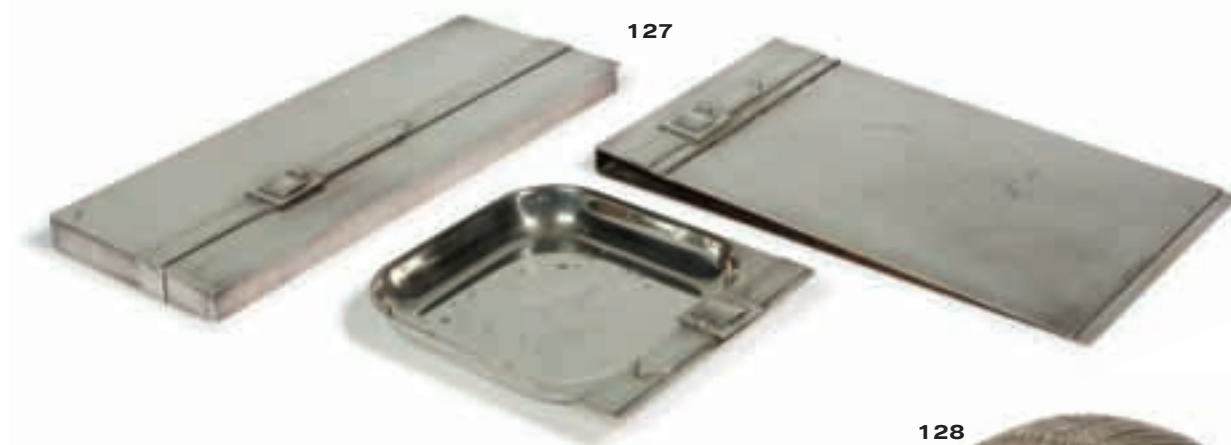
126



125



127



128



129

Philippe HIQUILY

né en 1925

ENSEMBLE DE MOBILIER - 1968

composé de six tables modulables et de six fauteuils au modèle en acier chromé plié, coussins d'assise et de dossier en crin tissé noir et de 17 chaises pliantes en acier chromé, assise et dossier en shantung multicolore.

Table : 72 x 120 x 120 cm

Fauteuil : 83 x 59 x 55 cm

Chaise : 82 x 44 x 47,5 cm

Provenance :

Galerie Yves Gastou, Paris; collection particulière.

Ensemble créé spécialement pour Robert Haas, en 1968 sur une commande d'Henri Samuel.

Historique :

Cet ensemble sera inclus dans le catalogue raisonné de l'œuvre de Philippe Hiquily actuellement en préparation sous la coordination de Malika Vinot, sous le n°68.Mob.EBH.PU.Ac.T72.

Bibliographie :

Pierre Cabanne, Hiquily « Bronzes et mobilier », Editions de la Différence, 2005, Modèle reproduit pp.93 et 95

100 000 – 150 000 €



JEAN DUNAND
(1877-1942)
TABLE À JEUX ET SUITE DE QUATRE FAUTEUILS
POUR MADELEINE VIONNET
En laque noire et coquille d'œuf, 1929 - 1930
Signé 'Jean Dunand' au revers du plateau
Table: H. 75,8 cm / côté: 94 cm
Chaise: H. 66 cm / assise: 32,5 x 32 cm



ART DÉCO

VENTE EN PRÉPARATION • MAI 2012
HÔTEL MARCEL DASSAULT • 7, ROND-POINT DES CHAMPS-ÉLYSÉES • PARIS VIII^e

ARTCURIAL
BRIEST - POULAIN - F. TAJAN

Expert:
Félix Martilbae

Contact:
Sabrina Della
+ 33 (0)1 42 99 30 40
sdella@artcurial.com

Stockage et enlèvement des lots Storage & collection of purchases

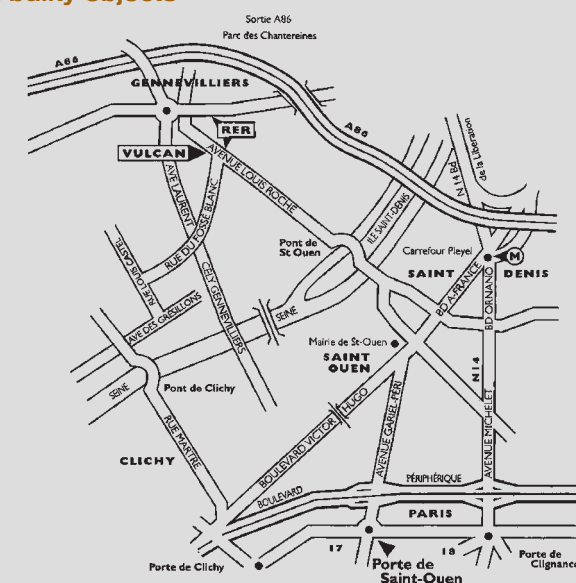
Tél.: +33 (0)1 42 99 20 46 — Fax: +33 (0)1 42 99 20 22 — stockage@artcurial.com
Il est conseillé de prévenir par courrier électronique, téléphone ou fax, le département stockage de la date désirée de retrait d'un lot.
Please advise our storage department by email, telephone or fax of the date when your lot(s) will be collected.

Tableaux et objets d'art Pictures & Works of Art

Vous pouvez retirer vos achats
au magasinage de l'Hôtel Marcel Dassault
(rez-de-jardin), soit à la fin de la vente,
soit les jours suivants:
lundi au vendredi: de 9h30 à 18h
(stockage gracieux les 15 jours suivant
la date de vente)

*Purchased lots may be collected from
the storage at the Hôtel Marcel Dassault
(garden level) either after the sale,
or from Monday to Friday from
9:30 am to 6 pm
(storage is free of charge for a fortnight
after the sale)*

Mobilier et pièces volumineuses Furniture & bulky objects



• Les meubles et pièces volumineuses
ne pourront pas être enlevés chez Artcurial
Les meubles et pièces volumineuses seront
entreposés dans les locaux de

Vulcan Fret Services:
Lundi au jeudi: de 9h à 12h
et de 14h30 à 16h30
Vendredi: de 9h à 12h et de 14h à 15h30
135 rue du Fossé Blanc. 92230 Gennevilliers

Contact: Ronan Massart,
ronan.massart@vulcan-france.com
Tél.: +33 (0)1 41 47 94 11
Fax: +33 (0)1 41 47 94 01

- Stockage gracieux les 15 jours suivant la date de vente. Passé ce délai, des frais de stockage vous seront facturés par Vulcan Fret Services
- Pour tout entreposage supérieur à 45 jours, un devis peut vous être adressé sur demande.
- Pour toute expédition de vos lots, Vulcan Fret Services se tient à votre disposition pour vous établir un devis.
- L'enlèvement des lots achetés ne peut pas être effectué avant le 4^e jour qui suit la date de vente.

• All furniture and bulky objects
may not be collected at Artcurial Furniture
and bulky objects will be stored at the

Vulcan Fret Services warehouse:
Monday to thursday: 9am - 12am
and 2:30pm - 4:30pm
Friday: 9am - 12am and 2pm - 3:30pm
135 rue du Fossé Blanc 92230 Gennevilliers

Contact: Ronan Massart,
ronan.massart@vulcan-france.com
Tel: +33 (0)1 41 47 94 11
Fax: +33 (0)1 41 47 94 01

- The storage is free of charge for a 15 day period after the date of sale. Thereafter storage costs will be charged by Vulcan Fret Services.
- Vulcan Fret Services will be pleased to provide a quote, for any storage over 45 days, upon request.
- Vulcan Fret Service can also provide a quote for the shipment of your purchases.
- Lots can be collected after the 4th day following the sale's date.

Vous allez adorer être mené en bateau.



C'est un plaisir rare, intense, inoubliable : déguster les créations du Chef Guy Krenzer (Meilleur Ouvrier de France) à bord d'un yacht tout en savourant un spectacle que seul Paris sait offrir.

Choisissez votre expérience du luxe à la française : affrêtez Cachemire, le plus luxueux yacht de Paris, pour vos déjeuners, dîners ou cocktails privés ou optez pour le restaurant Don Juan II et ses dîners d'exception.

Une certitude : le meilleur de Paris vous est réservé.

Don Juan II - 50m
Cachemire - 22m



Tél +33 (0)1 44 54 14 71
réservations.dj2@ydp.fr
www.yachtdeparis.fr

Le meilleur de Paris est sur la Seine



MATIÈRES D'EXCEPTION

ARTCURIAL A LE PLAISIR DE VOUS CONVIER À LA RENCONTRE DE CAROLINE PERRIN
À L'OCCASION DU LANCEMENT DE SON LIVRE «MATIÈRES D'EXCEPTION»

SÉANCE DE DÉDICACE EN PRÉSENCE DES CRÉATEURS LE VENDREDI 18 NOVEMBRE 2011 DE 18H À 21H
LIBRAIRIE ARTCURIAL • 61, AVENUE MONTAIGNE • PARIS VIII^e

ARTCURIAL
LIBRAIRIE D'ART

61, avenue Montaigne
Paris VIII^e
+33 (0)1 42 99 16 19
librairie@artcurial.com

Ordre d'achat *Absentee Bid Form*

**ART DÉCO
VENTE N°2092**

**LUNDI 21 NOVEMBRE À 20H
PARIS – HÔTEL MARCEL DASSAULT**

- ORDRE D'ACHAT / *ABSENTEE BID*
 LIGNE TÉLÉPHONIQUE / *TELEPHONE*

TÉLÉPHONE / *PHONE*:

RÉFÉRENCES BANCAIRES OBLIGATOIRES À NOUS COMMUNIQUER
REQUIRED BANK REFERENCE:

EXPIRE FIN / *EXPIRATION DATE:*

NOM / *NAME*

PRÉNOM / *FIRST NAME*

ADRESSE / *ADDRESS*

TÉLÉPHONE / *PHONE*

FAX

EMAIL

APRÈS AVOIR PRIS CONNAISSANCE DES CONDITIONS DE VENTE DÉCRITES
DANS LE CATALOGUE, JE DÉCLARE LES ACCEPTER ET VOUS PRIE D'ACQUÉRIR
POUR MON COMPTE PERSONNEL AUX LIMITES INDIQUÉES EN EUROS,
LES LOTS QUE J'AI DÉSIGNÉS CI-DESSOUS. (LES LIMITES NE COMPRENANT
PAS LES FRAIS LÉGAUX).

*I HAVE READ THE CONDITIONS OF SALE AND THE GUIDE TO BUYERS PRINTED
IN THIS CATALOGUE AND AGREE TO ABIDE BY THEM. I GRANT YOUR PERMISSION
TO PURCHASE ON MY BEHALF THE FOLLOWING ITEMS WITHIN THE LIMITS
INDICATED IN EUROS. (THESE LIMITS DO NOT INCLUDE BUYER'S PREMIUM AND TAXES).*

LOT	DESCRIPTION DU LOT / <i>LOT DESCRIPTION</i>	LIMITE EN EUROS / <i>MAX. EUROS PRICE</i>
N°		€
N°		€
N°		€
N°		€
N°		€
N°		€
N°		€
N°		€
N°		€
N°		€
N°		€
N°		€
N°		€
N°		€
N°		€
N°		€
N°		€
N°		€
N°		€

LES ORDRES D'ACHAT DOIVENT IMPÉRATIVEMENT NOUS PARVENIR
AU MOINS 24 HEURES AVANT LA VENTE.

*TO ALLOW TIME FOR PROCESSING, ABSENTEE BIDS SHOULD BE RECEIVED
AT LEAST 24 HOURS BEFORE THE SALE BEGINS.*

DATE ET SIGNATURE OBLIGATOIRE
REQUIRED DATED SIGNATURE

À RENVOYER / *PLEASE MAIL TO:*

**ARTCURIAL-BRIEST-POULAIN-F.TAJAN
7, ROND-POINT DES CHAMPS-ÉLYSÉES
75008 PARIS.**

FAX: +33 (0)1 42 99 20 60